

## SYNTHESE DES DIFFERENCES ET COMPLEMENTARITE DES PRINCIPALES REGIONS CAPRINES D'UE

D'un point de vue méthodologique, nous avons organisé deux temps de réflexions collectives :

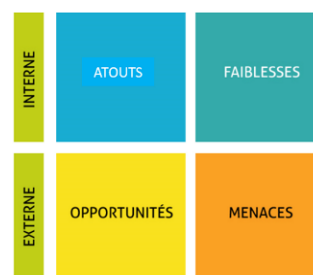
- 1 – une réflexion à partir de la matrice AFOM (atouts – forces – opportunités – menaces)
- 2 – une réflexion stratégique en ateliers sur nos quatre thèmes sur les convergences caprines interrégionales européennes : diagnostic, problématiques et actions

Nous présentons ici les résultats de ces travaux de réflexion et de propositions pour un projet Erasmus + « Newcap 2 »

### I – Réflexion stratégique : la matrice AFOM – Atouts, Forces, Opportunités, Menaces – de Newcap

Ce travail réalisé en ateliers collectifs distingue quatre temps de réflexion sur le développement d'un réseau des principales régions caprines européennes :

- sur les atouts du réseau
- sur les forces du réseau
- sur les opportunités du réseau
- sur les menaces du réseau



Nous présentons ici les analyses et propositions par item issues de cette méthodologie de diagnostic qui permet de dégager des enseignements et actions à réaliser ensemble.

#### **Atouts – points forts :**

- \* Le partage d'expériences est une motivation commune
- \* Les enjeux pour les trois régions sont proches (formation, renouvellement, agroécologie, revenu, etc.)
- \* La production caprine est emblématique et historique dans les 3 régions/pays; c'est un marqueur culturel et économique de ces territoires ruraux
- \* Des compétences et organisations en Andalousie et NA
- R&D: des compétences existantes: trouver de nouveaux projets communs.
- Ex: collectage de données, accessibilité, application
- Elargir l'éventail des produits laitiers (yaourts, etc.)
- \* Savoir faire technique (génétique, sanitaire, alimentation, etc)
- \* Le constat du développement de la production et consommation des produits caprins
- \* Une bonne image de l'élevage caprin et de ses produits par les consommateurs malgré un décalage avec certains systèmes
- \* Une résilience des éleveurs caprins
- \* Des ventes génétiques importantes chez certains éleveurs

#### **Quels enseignements et actions en tirer:**

- Permettre et organiser les échanges: constituer un réseau d'étudiants, d'éleveurs, de techniciens et chercheurs
- Faire connaître et partager les compétences: base de données, sites internet, livres,
- Communiquer et promouvoir

<p><b>Faiblesses – points faibles</b></p> <ul style="list-style-type: none"> <li>* Pyramide des âges du métier d'éleveur caprin</li> <li>* Disparités entre pays: organisation filière,</li> <li>* <b>Perte de connaissance du goût et la culture des fromages caprins (Andalousie)</b></li> <li>* Des fromages surtout industriels (Andal)</li> <li>* Fromages de qualité sur marchés de niche</li> <li>* <b>Les ventes se réalisent hors des bassins de production (viande, lait, viande): manque de plus-value sur le territoire</b></li> <li>* Peu de consommateurs dans le bassin de production (viande et fromages)</li> <li>* <b>Interdiction de vente en directe par les producteurs en Andalousie</b></li> <li>* <b>Niveaux de structuration de filière différents dans les pays: (un atout pour l'intérêt du projet)</b></li> <li>* Accès au foncier difficile</li> <li>* Barrière de la langue pour les échanges: <u>a</u> prendre en compte</li> </ul>	<p><b><u>Quels enseignements et actions en tirer:</u></b></p> <p>Travailler sur l'emploi et la transmission</p> <p>Programme <b>ISAGE</b> Européen (outil diagnostic), Smarter (Résilience. Changement climatique)</p> <p>Développer des actions sur le goût des fromages de chèvre et de la viande caprine</p> <p>Relocaliser les outils de production (fromageries, abattoirs, ateliers de transformation)</p> <p>Faire évoluer la réglementation pour la vente directe en Andalousie</p>
--	---

<p><b>Opportunités:</b></p> <p>Exemple du Réseau d'éleveur ovins : <i>Sheepnet</i>, La diversité de nos systèmes européens = opportunité</p> <p>Andalousie: les jeunes veulent transformer leurs fromages: 20% d'étudiants font fromages;</p> <p><b>Lien au tourisme: commercialisation</b></p> <p>Grèce: Bonne situation du marché « de luxe » et manque de produits au lait de chèvre et de production fermière</p> <p>France: bon ancrage en Poitou de la production et bonne consommation (2kg/an)</p> <p><b>Des opportunités d'installation en systèmes fermier ET laitier</b></p> <p>Typicité des goûts de chèvre:</p> <ul style="list-style-type: none"> <li>- Grèce: les jeunes sont moins enclins à ces goûts aujourd'hui</li> <li>- Andalousie: il faut leur faire goûter pour qu'ils découvrent</li> </ul> <p>Le tourisme est une opportunité pour le chèvre dans nos régions</p> <p>La production d'énergie solaire est une opportunité pour les éleveurs</p> <p>La production caprine est <u>un services écosystémiques</u> (gestion du feu)</p>	<p><b><u>Quels enseignements et actions en tirer:</u></b></p> <p>Structurer un réseau européen des éleveurs des régions caprines européennes</p> <p>Formation en fromagerie et échanges de jeunes à prévoir</p> <p><b>Développer l'agritourisme</b></p> <p><b>Communiquer auprès des jeunes sur les fermes à transmettre</b></p>
---	--

<p><b>Risques:</b></p> <ul style="list-style-type: none"> <li>* <b>Manque d'eau, sécheresse, changement climatique</b></li> <li>* <b>Risque sanitaire (mycoplasme, etc.)</b></li> <li>* Développement des abolitionnistes, <u>vegan</u>,</li> <li>* Si baisse de dynamique d'installations: <ul style="list-style-type: none"> <li>- Agrandissement des fermes, baisse de la qualité artisanale des produits et de la dimension familiale de l'élevage, perte du maillage territorial d'emplois</li> <li>- Difficulté <u>a</u> transmettre les élevages</li> </ul> </li> <li>* <b>Autonomie alim faible en Andalousie + inflation</b></li> <li>* Attractivité et rentabilité moyennes</li> <li>* Difficulté de trouver des salariés et de jeunes producteurs</li> <li>* Changement climatique, accès à l'eau</li> <li>* Prédateurs: loup, lynx, renard,</li> <li>* Des définitions non partagées sur les expressions « élevage intensif, extensif, industriel, etc. »</li> </ul>	<p><b><u>Quels enseignements et actions en tirer:</u></b></p> <p>Prendre en compte le changement climatique (étude, formation, accompagnement)</p> <p>Travailler les problématiques sanitaires</p> <p><b>Travailler l'autonomie et le technico-éco alimentaire</b></p> <p>Travailler sur la sémantique « intensif, extensif, industriel »</p>
--	---

## II - Mhodologie d'échange en ateliers thématiques sur les diagnostic et solutions par axe

La mobilité 3 de notre projet Erasmus qui s'est réalisée en Grèce nous a permis d'échanger sur les différences et complémentarités entre nos principales régions caprines européennes.

En format d'ateliers d'échanges, nous avons planché sur :

- Le diagnostic et les constats pour chacun de nos quatre axes du projet Erasmus + Newcap
- les problématiques, communes et différentes qui nous rassemblaient dans un même projet
- les actions possibles entre nos régions, que ce soit en termes d'échanges, de formation, d'actions de développement et d'accompagnement des éleveurs ou encore d'études et recherches

Les publics cibles de nos travaux sont à la fois : - les éleveurs – les étudiants et formateurs, les techniciens – vétérinaires et chercheurs

Nous présentons ici la synthèse de nos relevés de note des quatre ateliers :

### A - Synthèse de l'atelier 1 : Emploi, installation, transmission (SOCIAL)

#### • Diagnostic et problématiques:

- *Transfert d'activité et bureaucratie en cas de changement de propriétaire: de nombreuses municipalités ne facilitent pas l'installation de nouvelles fermes d'élevage. En Andalousie, la municipalité doit accorder une licence d'ouverture pour établir une ferme d'élevage, et en raison de la pression des voisins ou d'une mauvaise réputation, elle n'accorde pas cette licence ou fait traîner les choses en longue*
- *Pas de licence d'ouverture: les possibilités d'installation sont parfois difficiles. Dans les exploitations où l'agriculteur prend sa retraite et souhaite vendre à un jeune agriculteur, les prix sont très élevés.*
- *D'autre part, il existe de très petits modèles qui ne sont pas rentables et c'est très chers*
- *Pas d'option d'achat intermédiaire (pour les très grandes ou très petites exploitations)*
- *Pas de multi-diversité*
- *Salaire des employés agricoles*
- *très dépendant du prix du lait*
- *Il faut compter 200 chèvres par personne embauchée*
- *Très difficile de trouver des travailleurs salariés et on constate beaucoup de main d'œuvre illégale avec pré-contrat pour travailler dans l'industrie laitière.*
- *Si le salaire n'est pas plus élevé que pour d'autres activités, ils partent sur d'autres emplois*
- *Nouvelles installations et formation*
- *Pas ou très peu de jeunes en formation*
- *En Andalousie, un cas sur deux est celui de personnes issues de l'industrie laitière.*
- *Certains modèles irréalisables sont diffusés : surtout en élevage de chèvres et fabrication de fromages, petites exploitations et production biologique. La diversification des revenus dans l'élevage caprin n'est pas une réalité. Il n'existe pas d'autres options sur l'exploitation, telles que le tourisme, d'autres cultures, la transformation, qui permettraient de diversifier les revenus des éleveurs.*

#### - Pistes de solutions et actions Newcap possibles

- *En France, il existe des organisations (comme "Terre de Liens") qui essaient d'acheter les installations et de les donner.*
- *Promouvoir l'importance de l'élevage et de l'agriculture auprès de l'administration.*
- *Faciliter administrativement l'installation et réduire la bureaucratie*
- *La figure du conseiller est essentielle pour accompagner l'installation viable et vivable*
- *à l'échelle européenne favoriser les échanges entre étudiants et développer un Réseau de centres de formation et également de fermes accueil*
- *Montrer des modèles qui fonctionnent ou qui sont peu rentables et viables (travail et revenu).*
- *Montrer le bien-être ou non de l'agriculteur selon les systèmes de production*
- *favoriser l'échange entre jeunes à l'installation et aussi avec des éleveurs expérimentés*
- *envisager une révision de la PAC qui tienne compte du travail en élevage et également favoriser une PAC favorable à l'environnement qui prenne en compte le pâturage et le pastoralisme*

### B - Synthèse de l'atelier 2 : produits (laitiers et viande), filières, nutrition

## **(ECONOMIE)**

### • **Constats: produits et filières: fermiers / laitier**

- *Gr : En laitier : prix du lait 1 euros/l. En fermier : prix du kg de fromage/valorisation au litre ?, % fermiers/laitiers ?*
- *Es : en laitier : prix du lait 0,93 euros/l, en fermier : prix du kg de fromage/valorisation au litre ?, % fermiers/laitiers ?*
- *Fr : en laitier : prix du lait 0,80 euros/l, en fermier : prix du kg de fromage/valorisation au litre ? En NA : 30% fermiers 70% laitiers*

### • **Problématiques communes (ou pas):**

- *Laitiers : défense du prix du lait. Fermiers : avoir des systèmes viables*
- *actions: éclairages technico-économiques (fiches, formations, témoignages...) + renforcement place dans décisions et négociations (comment renforcer ces compétences dans cadre de NEWCAP ?)*
- *Problématiques distinctes : France « Défense lait cru », Espagne « donner visibilité du 100% chèvre ».*
- *Problématique commune : valoriser la diversité des produits. Une autre problématique commune = que la transformation reste sur les territoires (pour Es : que coopératives transforment en Espagne, plutôt que tout vendre le lait et qu'il soit transformé en Fr par industries laitières françaises...). (pour Fr : fromages lait cru sur territoires).*
- **- Pistes de solutions et actions Newcap possibles**  
*Valoriser la transformation sur les territoires, visibilité, augmenter/maintenir la qualité des produits et la diversité*  
*Formations des producteurs et des jeunes sur de la transformation fromagère (feta, lactiques, PNPP, etc...)*

### • **Constats: produits et filières: commercialisation**

*Co-existence dans nos 3 régions de circuits longs et de circuits-courts, de production fermière et de production avec livraison de lait à l'industrie*

### • **Problématiques communes**

*Intérêt de maintenir cette coexistence complémentaire. un circuit court sous-utilisé : restauration. Importance d'avoir le moins d'intermédiaires possibles, « d'avoir la main », intérêt de nouveaux produits fonctionnels (ex lait de chèvre chocolaté prêt à l'emploi, poudre de lait de chèvre instantané pour personnes âgées ou jeunes enfants...)*

### • **Constats : produits et filières: promotion**

- *promotion active dans nos 3 régions*
  - **Problématiques** : *soutenir une conso de nos produits, écoles et restaurants = potentiel sous-utilisé*
  - **Actions dans le cadre de Newcap**
- *Consommer des produits caprins à chaque occasion des rencontres NEWCAP (ex congrès)*
- *Plaquette à destination des restaurants et des établissements scolaires*
- **Constats : produits et filières: filière viande**
- *viande caprine n'est pas beaucoup transformé ni consommé en Gr, Fr, Es. Il existe des choses :*
- *Fr : promo par interbev Oh du chevreau, etc*
- *Gr : cf intervention du « interbev grec » lors de la conférence*

- **Problématiques** Améliorer la transfo viande et la conso viande caprine dans nos régions, Favoriser la promotion de la viande

- **Actions dans le cadre de Newcap**

Visites entre producteurs pour faire connaître ceux qui valorisent la viande et que ça donne des outils/idées pour ceux qui voudraient, témoignages vidéos ou sous forme d'articles

Promotion : création de plaquette promotion viande pour les producteurs qui pourraient être données dans les restaurants + éducation à ce produit dans écoles etc...

Soutenir la création de plate-forme de transformation (labos) sur les territoires pour fournir de la viande découpée, prête-à-manger

Faire déguster la viande dès qu'on peut, partout où on peut

Réaliser et diffuser des recueils de recettes communs

- **Constats : produits et filières : agritourisme**

- *Fr* : réseaux structurés comme Bienvenue à la Ferme, Accueil Paysan, Route des fromages de chèvre de Nouvelle-Aquitaine pour valoriser, diffuser et appuyer les éleveurs.
- *Gr* : enjeu de montrer autre chose que le soleil et la mer, et développer agritourisme auprès de public désireux de découvrir la campagne, comment les produits sont fabriqués.. Agritourisme en développement en Grèce.
- *Es* : Go in situ, autre ?

- **Problématiques**

Agritourisme en développement globalement dans nos 3 pays. Enjeu fort autour de la reconnection société-élevage et valorisation de l'élevage sur un plan culturel.. Répondre à demande de recréer lien, connaître comment sont fabriqués les produits, qui, où... et une opportunité économique potentielle pour les éleveurs. Le tourisme global de nos régions tient aussi dans le fait qu'il y a des produits phares à forte identité. Il faut aussi un climat d'accueil : toutes les fermes ne sont pas « accueillantes », d'autres s'y prêtent très bien... A noter : définition agritourisme peut être un peu différente selon les pays.

- **Actions dans le cadre de Newcap**

Visites de fermes pour voir différents modèles, mise à disposition de ressources documentaires et pédagogiques pour agritourisme auprès des éleveurs, mise à disposition de compte-rendu d'articles rédigés par des réseaux spécialisés, formations sous forme de vidéos faites dans les fermes...

## C - Synthèse de l'atelier 3 : transition agroécologique, systèmes de production et maîtrise technique

- **C1- Durabilité**

- **Constats : durabilité, transition agroécologique**

- *Andalousie* : pb de sécheresse et de gestion de l'eau; climat méditerranéen très cyclique (eau)
  - *Pas d'autonomie alimentaire dans tous les systèmes : pâturage ou intensif (idem en Grèce).*
- Efficiencie de l'alimentation achetée ? Manque de recherche développement en systèmes alimentaires  
Manque d'analyse technico-économique également (rentabilité des systèmes; références)
- *Races locales adaptées à la chaleur (mais pas au manque d'eau)*
  - *Travail très important sur les races caprines andalouses*
  - *Grèce : le changement climatique: les chèvres sont plus adaptées que les autres animaux*
  - *Problème du loup (bientôt en Nouvelle-Aquitaine également)*
  - *Réflexion d'une analyse technico-économique et sociale des différents systèmes d'élevages et systèmes alimentaires (extensif, intensif, semi-intensif): que sur les caprins*

- **Problématiques**

- *Disparité entre les trois régions sur le niveau d'avancement, au moins sur l'aspect transition agroécologique*

*Alimentation: travail à faire sur la sémantique/def des systèmes européens: intensif, extensif, semi, AB, AOP, etc. Lien avec la question sociale et économique. Manque de recherche développement en systèmes alimentaires. Manque d'analyse technico-économique également (rentabilité des systèmes; références)*

- *Pb de génération : les jeunes ne veulent plus faire ce métier*
- *Génétique: méthode de travail différente entre Andalousie et N-A: en France, organisme national (Capgènes). Méthode française: permet à des éleveurs de faire du contrôle laitier (40%) sans faire de la génétique*
- *Bien-être animal n'est pas un sujet très développé*
- *Gaz à effet de serre: cf. american school (programme de recherche); énorme programme en France sur les vaches et un outil Cap2ER; projet européen qui a comparé les outils existants*
- *Problématique du loup ? Il est présent dans l'est français et en Grèce et il arrive en N-A*

<i>Echanges</i>	<ul style="list-style-type: none"> <li>• Réseau d'éleveurs de chaque pays pour accueillir des stagiaires</li> <li>• Réseau chèvre - loup</li> </ul>
<i>Formation</i>	<ul style="list-style-type: none"> <li>• Formation de trois semaines IFAPA en Andalousie auprès des jeunes vétérinaires</li> </ul>
<i>Développement, conseil, accompagnement</i>	<ul style="list-style-type: none"> <li>• Transfert de Cabrandalucia sur les outils génétiques</li> <li>• Analyse d'autonomie alimentaire territoriale et exploitation</li> <li>• Travailler sur les ressources fourragères et autonomie possible par région ?</li> </ul>
<i>Recherche Structuration</i>	<ul style="list-style-type: none"> <li>• stage sur la description des systèmes caprins grecs : social, technico-économique</li> <li>• Interventions en colloques les uns les autres</li> <li>• Plateforme des compétences européennes</li> <li>• Liste des éleveurs référents par région</li> </ul>

#### **D - Synthèse de l'atelier 4 : Recherche - Développement et organisations professionnelles - GOUVERNANCE ET COMMUNICATION**

- **Constats : organisation de la recherche développement et profession**

*\* Andalousie: structuration par des syndicats nationaux; ce n'est pas spécifique et régional; les syndicats représentent plusieurs filières agricoles.*

*Cabrandalucia: association par race. Les éleveurs caprins de Cabrandalucia sont très techniques : bonne structure, bonne situation sanitaire des caprins, bonne maîtrise technique; CABRA ANDAL. Est une structure privée;*

*IFAPA: fait l'interface entre recherche et développement (Paco)*

*CSIC (idem INRAe): recherche*

*Centro technologique de la viande (association): Cordoba*

*Université: partenariat avec Cabra Andalusia sur la génétique;*

*Pour l'alimentation c'est la coopérative qui fait le conseil*

- *Grèce : il y a des coopératives et aussi des syndicats brebis et chèvre nationaux et parfois pour les vaches. Il n'y a pas de savoir technique caprin en Grèce et pas de structure technique de développement. C'est un manque. Ce sont des syndicats politiques (prix des produits) et pas politiques. C'est un déficit de l'Etat*

*Recherche: ministère de l'agriculture (DEMETRA) mais pas de recherche spécifique sur la chèvre: Ionina: étude sur les fromages (pas les chèvres). L'université d'Athènes travaille sur les produits laitiers. Pas d'école de chevrier en Grèce. Pas d'accès aux conseils pour les éleveurs.*

- *France: il existe une structuration en associations d'éleveurs et aussi en interprofession; échelles régionale et nationale; ex: FRCAP en Nouvelle-Aquitaine.*

*Exemple sur le sanitaire: il y a l'administration + les GDS (développement) + ANSES (recherche) et OMACAP (interface recherche et développement sanitaire)*

*Exemple INRAe – Redcap – UMT SC3D*

*Le Cluster REXCAP fédère l'ensemble des travaux de R&D caprine en Région*

*Sur les thématiques techniques: Recherche INRAe, UMT SC3D, Patuchev, IDELE, Recherche – développement: Capgènes, Développement: Contrôle laitier (40% éleveurs), consulaires.*

<i>Echanges</i>	<ul style="list-style-type: none"> <li>• <i>Échanges entre étudiants</i></li> <li>• <i>Échanges entre éleveurs</i></li> </ul>
<i>Formation</i>	<ul style="list-style-type: none"> <li>• <i>Assez facile; le réseau permet de capitaliser des compétences diverses présentes: prévoir un cycle de formation des éleveurs et techniciens en Grèce ? Un colloque?</i></li> </ul>
<i>Recherche - développement, conseil, accompagnement</i>	<ul style="list-style-type: none"> <li>• <i>Le réseau européen est une plateforme de compétences et ressources</i></li> <li>• <i>Mise en relation des techniciens, ingénieurs et vétérinaires</i></li> </ul>
<i>Structuration des filières caprines et des organisations professionnelles</i>	<ul style="list-style-type: none"> <li>• <i>Nécessité de « structurer – relier » les structures de recherche, développement, éleveurs, formateurs: le réseau peut aider à ça</i></li> <li>• <i>En Andalousie, comment faire un réseau qui relie les éleveurs et les agents techniques et les politiques ? S'associer et porter le même sujet.</i></li> <li>• <i>En Grèce, structurer une association d'éleveurs spécialisée en caprin: lui donner une fonction: mobiliser des éleveurs, laiteries,</i></li> </ul>

Le tableau de la page suivante présente la complémentarité des ressources existantes par région

## Synthèse des ressources par fonction et par région : des complémentarités évidentes entre principales régions caprines

Organisation, structuration,	Andalousie	Grèce	Nouvelle-Aquitaine	Vers un ilving Lab NEWCAP 2
<b>Administration</b>	Espagne et Andalousie	Grèce	France et Nouvelle-Aquitaine	
<b>Recherche + structuration R&amp;D</b>	CSIC, Université Séville,		INRAe, IDELE, ACTALIA, Universités, Cluster Rexcap,	Organisation d'un colloque européen
<b>Développement</b>	Cabrandalucia Sanitaire	<i>Quasi absent</i> Chambre de commerce	Capgènes (génétique) CTL, Omacap + GDS + GTV (sanitaire), Redcap (alimentation), AOP, Chambres d'Agriculture	Un réseau de techniciens & chercheurs compétents
<b>Formation</b>	IFAPA Vétérinaire, ingénieur, Université de Séville (système et qualité)	Université agricole Athènes Ionina	Lycées agricoles Melle & Mo. Enilia, CFPPA Melle Ingénieur BSA + vétérinaire	Des écoles en réseau pour des échanges d'étudiants
<b>Organisations professionnelles &amp; communication</b>		<i>Quasi absent</i> <i>Pas de spécificité caprine</i> Interprofession nationale (3 éleveurs)	FRCAP (syndicats spécialisés) Syndicats généraux Interprofession Brilac & Anicap CRDC	Un réseau d'éleveurs caprins référents

A noter que nous sommes allés explorer d'autres réseaux européens existants sur l'élevage pour nous en inspirer : <https://www.isage.eu/> - <https://smartplatform.network/?lang=fr> - <https://www.dairyfarmer.net/index.php?id=7> - <https://www.face-network.eu/>



## Nous résumons ici les problématiques communes et les complémentarités partagées entre régions :

- **Sur l'emploi (approche sociale):**

Dans un contexte de déprise rurale continue, l'attractivité du métier d'éleveur et de fromager est faible partout : l'installation et la transmission, le recrutement de salariés et l'accès au foncier sont difficiles et même préoccupante dans chaque région. Avec un déficit de structuration professionnelle, la Grèce est sans doute aujourd'hui la plus pénalisée par ce contexte. L'effet ciseau du loup et des consommateurs vegan apparaissant comme une double pénalisation à des éleveurs peu organisés parfois en mal de reconnaissance sociale et de revenu. La formation au métier d'éleveurs est un point faible en Grèce

- **Sur la diversité des produits et filières (approche économique et technique)**

L'évolution des régimes alimentaires vers une moindre consommation de produits animaux, en particulier carnées, impose une capacité à positionner clairement la place de ces produits dans l'alimentation humaine en prenant en compte les qualités nutritionnelles de ces aliments pas transformés et très culturels de nos régimes alimentaires de nos pays.

- **Sur les systèmes de production durables (approche environnementale et sociétale)**

Sous contrainte de changement climatique et d'attentes sociétales renouvelées, les acteurs des filières caprines sont dynamiques techniquement et innovent sur les réponses à apporter aux éleveurs et consommateurs – citoyens. Les outils de la maîtrise technique (sanitaire, génétique) sont élevés en Andalousie et Nouvelle-Aquitaine mais tardent à se développer en Grèce.

De nouvelles actions voient le jour sur le dégagement de gaz à effet de serre, l'autonomie alimentaire et le bien-être animal

- **Sur la structuration professionnelle et l'organisation de la R&D&F (Recherche – développement et formation)**

La double structuration professionnelle et de R&D de nos régions se présente en trois étages: elle est forte en N-A, intermédiaire en Andalousie et faible en Grèce.

Il nous apparaît qu'une plateforme d'échange, d'information, de formation et d'accompagnement serait très bénéfique aux acteurs de nos secteurs économiques territorialisés. Des compétences peuvent être aisément partagées à l'échelle de l'UE

- Cette année de travail ensemble nous permet d'esquisser des convergences fortes de travaux au service des éleveurs, mais aussi des étudiants et formateurs ainsi que des techniciens – chercheurs et vétérinaires.
- Par l'échange, la formation, le conseil et même l'étude, des solutions et actions communes peuvent être apportées par nos trois différentes régions (Ex: promotion de la viande en Grèce; livre sur les races locales en Grèce)
- Étudiante en Andalousie, venue à Caprinov, interventions en colloque,
- La richesse de nos échanges a nourri notre souhait pour renforcer notre travail en faveur de la production de fromages de chèvre à l'échelle des principales régions caprines européennes dans un projet NEWCAP II ou NETWork European CAPrin,

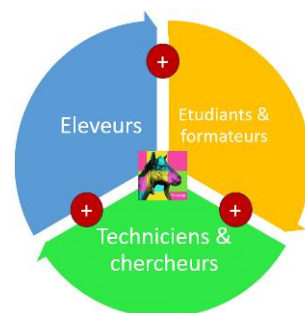
**Tableau** : résumé des enjeux, constats et actions communes a développer à l'échelle européenne :

Un enjeu, l'avenir de l'élevage en Europe	Diagnostic, constat, Problématiques identiques et complémentaires	Objectif	Actions communes, mise en réseau à l'échelle européenne
<b>EMPLOI, FORMATION INSTALLATION - TRANSMISSION SOCIAL</b>	<ul style="list-style-type: none"> <li>- problématique d'attractivité forte dans les 3 régions</li> <li>- recrutements de salariés et de candidats difficiles (salaire)</li> <li>- transmission des exploitations compliquées (administratif, foncier, financier, sociétal, etc.)</li> <li>- écoles spécialisées présentes (IFAPA, CS Melle, Ionina)</li> </ul>	Attraktif, Vivable et trans- -missible	<ul style="list-style-type: none"> <li>- réseau de fermes d'accueil en UE pour étudiants</li> <li>- réseau d'écoles spécialisés en caprins</li> </ul>
<b>PRODUITS, SYSTEMES DE PRODUCTION, FILIERES, ECONOMIE</b>	<ul style="list-style-type: none"> <li>- des fromages de chèvre différents et emblématiques de l'histoire d'Europe: Feta (AOP), lactiques (AOP), pâte pressée</li> <li>- maîtrise technique: génétique, sanitaire, alimentation</li> </ul>	Viable et de qualité	<ul style="list-style-type: none"> <li>- échange annuel d'indicateurs essentiels</li> <li>- des méthodes et outils de diagnostic et d'accompagnement</li> </ul>
<b>DURABILITE, ATTENTES SOCIETALES, NUTRITION, AGRITOURISME ENVIRONNEMENT &amp; SANTE</b>	<ul style="list-style-type: none"> <li>- agritourisme a développer : lien producteur – consommateur.</li> <li>- aménagement du territoire: pastoralisme, prairies, loup</li> <li>- pbtiqne du réchauffement climatique, de l'eau &amp; BEA</li> <li>- nutrition de fromages de chèvre (diététique) et santé</li> </ul>	Durable et sain	<ul style="list-style-type: none"> <li>- veille et échange entre éleveurs d'UE</li> <li>- la place des fromages dans l'alimentation</li> </ul>
<b>ORGANISATION PROFESSIONNELLE &amp; RESEAU R&amp;D GOUVERNANCE &amp; COMMUNICATION</b>	<ul style="list-style-type: none"> <li>- structurations professionnelle et réseau R&amp;D distinctes</li> <li>- compétences</li> </ul>	Solidaire et relié	<ul style="list-style-type: none"> <li>- réseau d'éleveurs caprins UE référents</li> <li>- réseau de techniciens - chercheurs</li> <li>- vers un Cluster « plateforme de ressources » de l'élevage caprin des principales régions d'UE</li> </ul>

# Conclusion des réflexions collectives

Vers un réseau Newcap II des principales régions caprines européennes reliant trois familles de partenaires : étudiants – formateurs / éleveurs / techniciens - chercheurs

En introduction, nous indiquons que la question de l'avenir de la place l'élevage et de la consommation des produits carnés et laitiers en Europe est une problématique importante pour nos filières et plus largement pour nos sociétés, tant d'un point de vue socioéconomique, qu'environnemental et culturel. Cette question est au cœur de notre problématique du réseau Newcap. C'est la question de la place de l'élevage dans la société, de son apport pour l'alimentation son histoire et sa culture et de l'aménagement du territoire, ainsi que de son attractivité. Eleveurs, enseignants et techniciens sont au cœur de cette problématique. Le réseau Newcap composé de ces trois publics ou parties prenantes a pu échanger sur cet avenir possible.



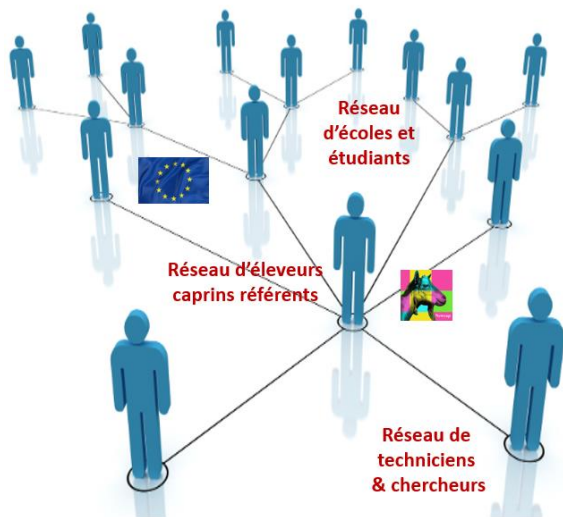
L'élevage de chèvre en Europe est une pratique plurimillénaire. Il remonte à – 9000 ans av. JC. De la Grèce à la France, la chèvre est un marqueur de la culture de toutes les régions européennes. Jusqu'à aujourd'hui, le secteur économique caprin représente de nombreux emplois et une culture ancestrale dans nos trois régions ; l'élevage caprin aménage le territoire et préserve les milieux, tant en zones pastorales que de bocages ou de plaines. Il valorise des savoirs faire et il est une source d'alimentation de produits naturels non transformés de qualité nutritionnelle reconnue. Le métier d'éleveur est donc avant tout un métier ancestral qui s'est modernisé et est confronté à de nouveaux défis; c'est ce que nous avons pu constater dans nos échanges Erasmus.

Ce contexte fait que nous avons pu constater la déprise rurale dans nos trois régions. Il est particulièrement difficile d'installer de jeunes producteurs et de recruter des salariés en exploitations agricoles et en fromageries et abattoirs. C'est la grande question de l'attractivité de l'élevage, ici de chèvres, et du chemin d'évolutions que l'élevage doit et peut prendre pour l'avenir.

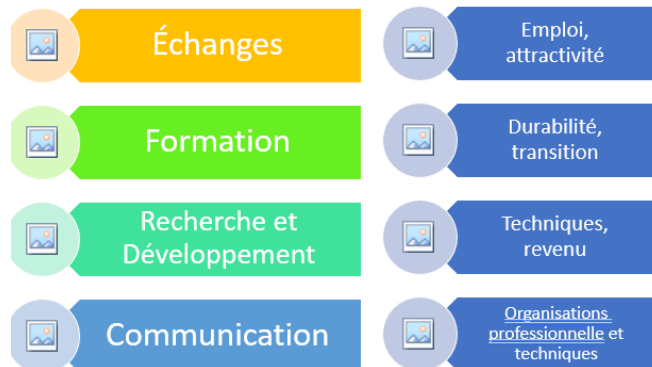
Ainsi nous avons mesuré qu'il existe une réelle interdépendance socio-économique à l'échelle européenne de nos filières, au-delà de l'attractivité du métier d'éleveur caprin, sur de grandes questions que sont : la déprise rurale, l'inflation et la géopolitique, les problématiques de revenu, de développement des flux commerciaux de matières première (lait, viande et fromage) à l'échelle européenne, les impacts du changement climatique, les attentes sociétales et l'arrivée du loup, etc. A l'occasion de nos mobilités, si nous avons constaté des différences d'organisation professionnelle, de structuration de la recherche – développement – formation et de filières et de mode de production entre nos filières, nous avons surtout repéré de nombreuses problématiques communes et fortes entre nos principales régions caprines européennes. Notre culture ancestrale explique pour partie cette réalité contemporaine.

**Au regard de ces constats et de nos ambitions, nous souhaitons constituer un triple réseau d'éleveurs caprins, de techniciens – chercheurs et d'étudiants - enseignants des principales régions caprines d'Europe.** Ce réseau permettrait notamment d'organiser des échanges et des formations de jeunes (étudiants, candidats à l'installation et jeunes installés) dans les lycées agricoles, les centres de formation et également dans les fermes et fromageries.

## Représentation schématique du réseau d'acteurs et de compétences mobilisées par Newcap :



Une identité patrimoniale, économique et européenne commune pour des enjeux partagés

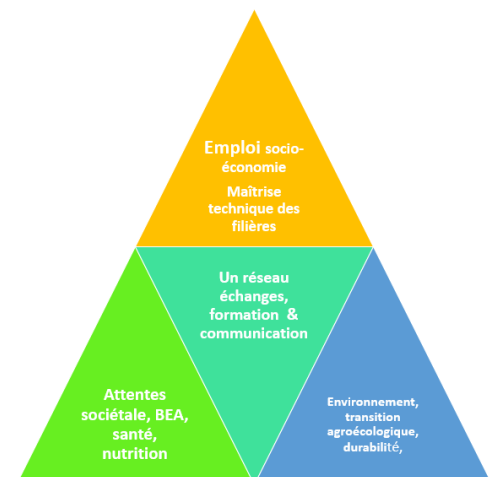


Les **compétences et fonctions** mobilisables identifiées par ces réseaux de partenaires des principales régions caprines européennes sont de stimuler :

- l'échange et de l'interconnaissance entre partenaires du secteur caprin, européen
- la formation spécialisée pour les métiers de la filière caprine
- le développement, l'accompagnement, la recherche et l'innovation
- la promotion et la communication,
- sans oublier la gouvernance des réseaux engagés,

### Le projet de Newcap II : « la recherche de systèmes d'élevages caprins durables et solidaires à l'échelle de l'UE »

- qui placent **l'éleveur au centre** : emploi: bien-être, viabilité, vivabilité, transmission, maîtrise technique,
- qui ont un impact **environnemental** réduit Intégrés dans des **systèmes agroécologiques – durables**,
- qui prennent en compte **les attentes sociétales, la santé et la nutrition**,
- intégrés dans des **territoires**, aménageant les paysages, auprès d'une diversité de citoyens – consommateurs reliés à leurs agriculteurs,



Au-delà de la participation à la **formation** des jeunes, l'intérêt de ce réseau sera de permettre un accompagnement sur la formation « continue » durant toute la carrière de l'éleveur/transformateur qui permettra de maintenir voire d'augmenter sa compétence technique et de lui assurer un confort de vie (*Exemple envisagé : formation à la valorisation du lactosérum*).

Ce réseau permettra également de **constituer une plateforme des bases de données des ressources, connaissances et méthodologies disponibles dans les différents pays sur différentes thématiques spécifiques caprines** (économie, techniques d'élevage (génétique, sanitaire, qualité du lait, alimentation, etc.), technologies fromagères, filière viande, agritourisme, durabilité, etc.): Le réseau devrait permettre également la possibilité à des régions de solliciter des compétences voire des prestations d'ingénieurs, vétérinaires, chercheurs ou éleveurs qui pourront se déplacer sur toute l'Europe pour apporter des ressources spécialisées.

**Tableau** : les axes, sous-axes du projet et pilotes envisagés pour le projet NEWCAP II :  
**« un réseau et des systèmes d'élevages caprins durables et solidaires en Europe »**

Axes du projet	Sous-axes	Binômes pilotes par axe *
<b>1 – LE SOCIAL : l'emploi, la formation, l'installation – transmission,</b>	<ul style="list-style-type: none"> <li>* un réseau de formations spécialisées caprines en UE</li> <li>* un réseau de fermes ouvertes à des jeunes dans l'UE</li> <li>* l'emploi en élevages caprins, installer et transmettre ;</li> <li>* optimisation du travail en élevage caprin,</li> <li>* l'attractivité des métiers de la filière caprine</li> </ul>	* <b>IFAPA</b> , CFPPA, BSA, Ionina, <b>Université Athènes</b> , consulaires, Etc.
<b>2 – L'ECONOMIE : diversité de filières et produits caprins ; maîtrise technique et innovations</b>	<ul style="list-style-type: none"> <li>* Innovations et viabilités des systèmes d'élevage caprin: maîtrise des techniques (génétique, alimentation, bâtiment, technico-économie, etc.) : des méthodes partagées et des prestations techniques proposées</li> <li>* maîtrise de la qualité du lait et des technologies de transformation laitière ; signes de qualité,</li> <li>* filières viande caprine efficaces</li> </ul>	* <b>Cabrandalucia, Idèle</b> , Capgènes, UAA, Ionina * SC 26 Etc.
<b>3 – LA DURABILITE : transition agroécologique, attentes sociétales, santé</b>	<ul style="list-style-type: none"> <li>* changement climatique, autonomie alimentaire</li> <li>* attentes sociétales, agritourisme, liens aux consommateurs, nutrition et santé, prédateurs,</li> <li>* démarches qualité : AB, AOP, agroécologie, etc.</li> </ul>	* <b>IDELE, Route des fromages</b> , IFAPA, Etc.
<b>4 –GOUVERNANCE : profession et recherche - développement,</b>	<ul style="list-style-type: none"> <li>* structuration des organisations professionnelles en UE</li> <li>* plateforme de ressources et de recherche – développement</li> <li>* accompagnements spécialisés dans toute l'UE</li> </ul>	* <b>FRCAP - Cluster Rexcap</b> , Cabrandalucia, UAA Etc.
<b>+ COMMUNICATION ET PROMOTION</b>	<ul style="list-style-type: none"> <li>* des outils de communication, diffusion Newcap</li> <li>* des actions de promotion</li> </ul>	* <b>Actalia, Idèle</b> , IFAPA, Etc.

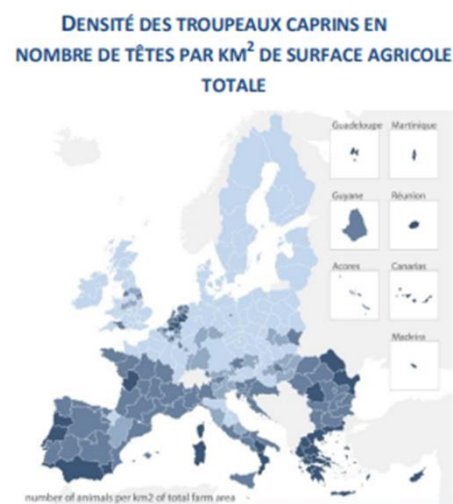
*\* de nouveaux partenaires s'ajouteront dans Newcap 2 à la liste des actuels participants du projet Newcap I*

### Quelles nouvelles principales régions caprines européennes pourront être sollicitées pour agir dans Newcap II ?

L'Europe caprine est principalement située dans la moitié sud sous un axe France – Grèce. Aux régions de la Grèce continentale, de l'Andalousie et de la Nouvelle-Aquitaine pourraient venir s'ajouter une région de l'Italie, une région de Roumanie et une région du Portugal. Eventuellement d'autres régions de Belgique et pourquoi pas de Suisse ou de Turquie qui peuvent avoir des problématiques communes.

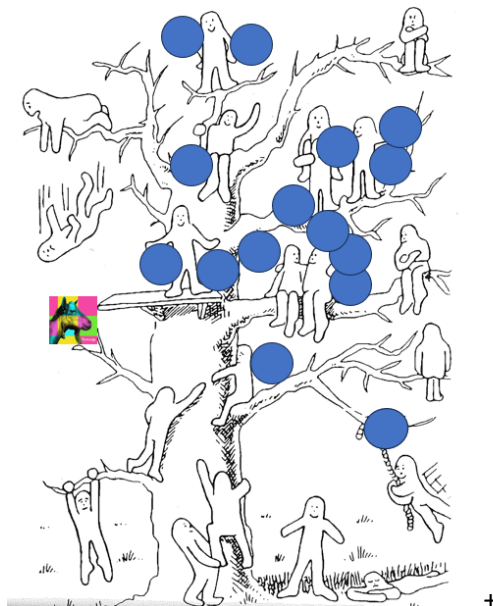
En termes de **communication et promotion**, la création de notre site internet et de réseaux sociaux (WhatsApp, FB, etc.) permet de communiquer largement sur nos propositions aux partenaires. Nous avons également envisagé de rédiger à termes un livre sur les dynamiques historiques des régions caprines européennes. Nous envisageons également de réaliser des vidéos par pays sur les systèmes élevage et la fromagerie pour inciter les jeunes à s'installer, cette question est commune à nos trois pays. Ce pourrait être « la » réalisation de Newcap (chaîne YouTube).

En termes de **gouvernance**, nous souhaitons placer les éleveurs et leurs organisations professionnelles au cœur de notre dispositif de développement, de formation et de recherche. Les



trois familles d'acteurs qui doivent structurer le réseau en sont les parties prenantes, à savoir les bénéficiaires de ce travail : les éleveurs, les étudiants et enseignants ainsi que les techniciens et chercheurs. Une hypothèse est d'inscrire ce réseau dans une démarche existante de Cluster ou living Lab déjà existant en Nouvelle-Aquitaine (réseau REXCAP ; [www.terredeschèvres.fr](http://www.terredeschèvres.fr)), ce qui confèrera un tremplin plus rapide pour notre organisation, nos collaborations et nos productions. En termes de partenariat et de financement, les partenaires envisagent un cofinancement entre les fonds propre des structures engagées et le fond Erasmus +.

**En conclusion, le besoin et l'intérêt de partager de l'information au niveau des élevages et de la recherche - développement sur le secteur économique caprin à l'échelle européenne apparait à tous les partenaires de Newcap I comme une évidence pour fédérer les principales régions caprines européennes a constituer un réseau NEWCAP II : « un réseau et des systèmes d'élevages caprins durables et solidaires en Europe ».**



*L'arbre des personnages (localisation dans la moitié haute) montre l'intérêt des partenaires pour le réseau Newcap*