

# NEwcap

## 2.6.

dUrable

# Newcap dUrable

*NEtWork caprin dUrable*

Création d'une formation des adultes de niveau 4 et d'un living-lab de recherche - développement au service de la durabilité et de la réduction de l'empreinte environnementale des élevages caprins et des fromageries des principales régions de l'UE

Déjà présent sur Internet:

<https://www.newcap-erasmusplus.eu/>

ParTenariat de COOPERATION DANS l'éducation  
des adultes KA220-ADU-5ADDDF0D



# 1

« Formation des adultes, recherche - développement et mise en réseau au service de la durabilité et de la réduction de l'empreinte environnementale des systèmes d'élevages caprins et des fromageries des principales régions de chevreries en Europe »

# LE PROJET

Objectifs, besoins et partenaires



Un projet Newcap dUrablE qui fait suite à un 1<sup>er</sup> projet Erasmus + en partenariat simplifié bénéficiant d'un label « Bonne pratique Erasmus+ » pour sa « Haute qualité »

[www.newcap-erasmusplus.eu](http://www.newcap-erasmusplus.eu)



Une source de motivation pour concrétiser un projet d'éducation des adultes de l'élevage et la fromagerie

**FRCAP**  
12 bis, rue Saint Pierre  
79500  
79500 Melle

**Objet** Label bonne pratique  
**Code dossier** 2022-1-FR01-KA210-ADU-000081323  
**Suivi par** Département Contrôle et Évaluation des Projets - Pôle Partenariats  
Laurie Bernard - [laurie.bernard@agence-erasmus.fr](mailto:laurie.bernard@agence-erasmus.fr)

Bordeaux, le 29/01/2024,

Madame, Monsieur,

Dans le cadre de la clôture de votre convention de subvention 2022-1-FR01-KA210-ADU-000081323, l'Agence Erasmus+ France / Éducation Formation a procédé à l'évaluation qualitative de votre rapport final.

Cette évaluation finale a été réalisée sur la base de critères définis par la Commission européenne portant sur la pertinence, la qualité générale de mise en œuvre, la qualité de coopération au sein du consortium ainsi que l'impact et la diffusion des résultats du projet. En l'espèce, votre projet présente une mise en œuvre et des résultats de haute qualité.

Suite à cette évaluation, j'ai le plaisir de vous annoncer que votre projet européen de Partenariats simplifiés dans l'éducation des adultes intitulé newcap a reçu le label « Bonne pratique » en raison d'une mise en œuvre et de résultats de haute qualité. Je vous invite par conséquent à mentionner ce label dans toute communication liée à votre projet européen et à utiliser le logo mis à votre disposition en annexe du présent courrier. Par ailleurs, cette mention distinctive « Bonne pratique » apparaît sur la page de la plateforme européenne de valorisation des résultats de projets Erasmus+ dédiée à votre projet.

Enfin, des sollicitations spécifiques (propositions de témoignages, d'interventions ou publications, recueils de projets, prix) pourront vous être adressées dans le cadre d'actions de valorisation liées à la mise en œuvre et/ou aux résultats de projets européens Erasmus+ menées par notre Agence Nationale ou par la Commission européenne.

Vous félicitant à nouveau, je vous remercie pour votre engagement dans le programme européen Erasmus+ d'éducation et de formation et vous souhaite plein succès dans la suite de vos activités.

Le Département Contrôle et Evaluation des Projets reste à votre disposition pour tout complément d'information.

Je vous prie d'agréer, Madame, Monsieur, mes sincères salutations.

Nelly FESSEAU  
Directrice

# Objectif principal et priorités :



**L'objectif** du projet Newcap dUrablE vise l'éducation des adultes au développement des pratiques durables et de réduction de l'empreinte environnementale des systèmes d'élevages caprins et fromageries.

- **LES PRIORITES RETENUES DANS LE CADRE DU PROGRAMME NEWCAP DURABLE SONT :**
- HORIZONTALE : Environnement et lutte contre le changement climatique
- SUPPLEMENTAIRES :
  - Contribuer à l'innovation et à la qualité de l'enseignement et la formation professionnelle
  - Favoriser le perfectionnement et la reconversion professionnelle des adultes

# Objectifs spécifiques :

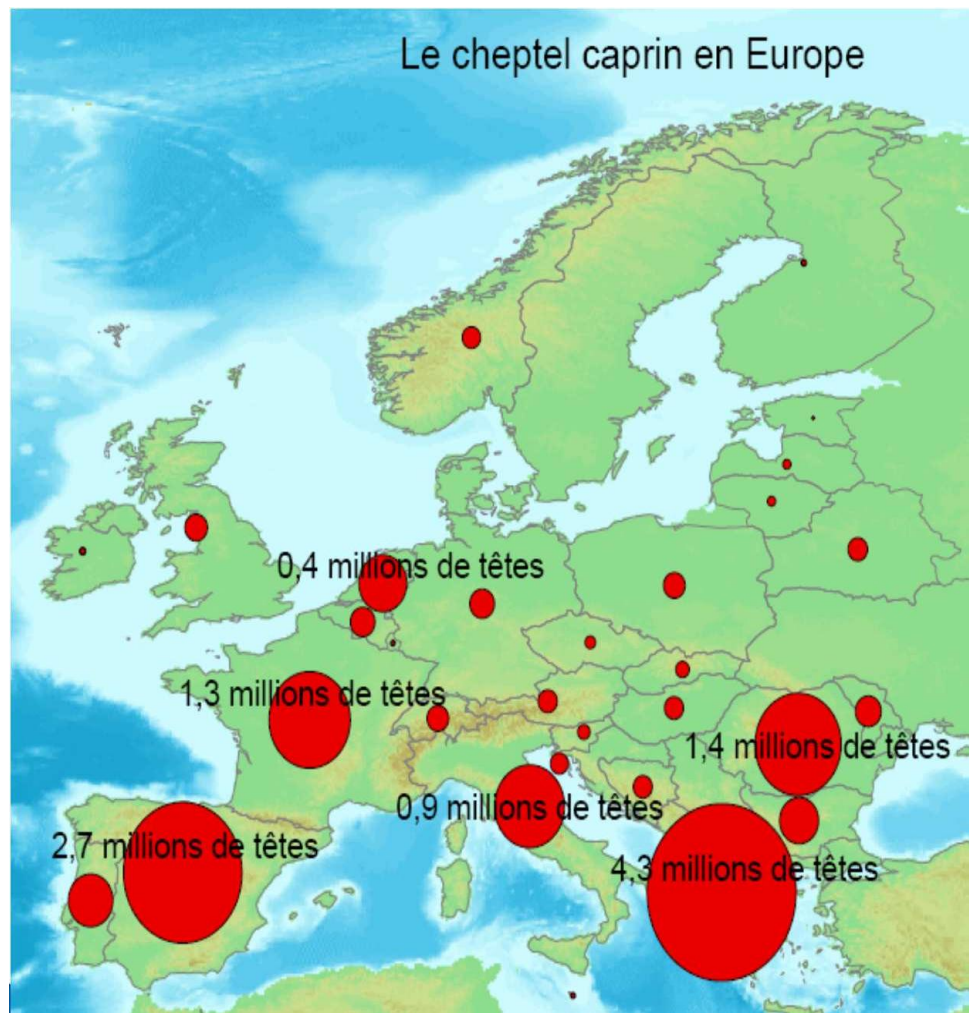


Reprenant le concept méthodologique de la **durabilité**, le projet Newcap dUrablE développe **trois objectifs spécifiques** qui correspondent à nos trois modules de travail pour les élevages caprins et les fromageries de l'UE. Il s'agit :

- de réduire l'empreinte **environnementale** et climatique des élevages caprins,
- de garantir la **sécurité alimentaire, la nutrition et la santé publique** des viandes et fromages de chèvre,
- de préserver le **caractère abordable** des denrées alimentaires caprines (viandes et fromages) tout en générant des **rendements économiques plus équitables pour les éleveurs**

*Des objectifs en concordance avec la stratégie UE « De la ferme à la table – Farm to Fork » :  
pour un système alimentaire équitable, sain et respectueux de l'environnement  
([https://food.ec.europa.eu/horizontal-topics/farm-fork-strategy\\_en?prefLang=fr&etrans=fr](https://food.ec.europa.eu/horizontal-topics/farm-fork-strategy_en?prefLang=fr&etrans=fr))*

# Contexte: l'Europe caprine aménage les zones rurales défavorisées et développe une économie plurimillénaire



Source: GEB – Institut de l'élevage d'après Eurostat et FAO

L'UE compte près de 12 millions de chèvres: Grèce (3,57 millions), Espagne (2,6 millions), France (1,4 million) et l'Italie (un peu plus d'un million de chèvres)

Pour ce qui est de la production laitière, la France et l'Espagne se partagent le podium. Les fromages de chèvre et appartiennent à la tradition des cultures alimentaires de l'UE.

**Les élevages caprins souvent concentrés dans les zones rurales défavorisées** valorisent des zones de pâturage et freinant l'abandon de terres agricoles en zones semi-montagneuses et insulaires. **Un secteur caprin productif se développe dans certaines zones de plaines.**

Entre tradition et modernité, le cheptel caprin européen a régressé de 9 % au cours des deux dernières décennies; **il mérite une attention particulière.**

# Pour répondre aux besoins exprimés

Les **besoins** de partenariat que nous avons identifiés pour réaliser des formations et un réseau d'acteurs caprins en Europe sont :

- \* des besoins de compétences en **ingénierie de formation**, si possible spécialisé en élevage et fromagerie, pour former les adultes à l'élevage caprin et ses techniques,
- \* des besoins sur de **compétences scientifiques** sur la transition agroécologique dans ses trois axes : environnement, social et économique,
- \* des besoins d'expérience sur la **méthodologie de durabilité**,
- \* des besoins de **compétences appliquées** des métiers d'éleveur et de fromager,
- \* des besoins de **compétences en ingénierie de communication** – dissémination
- \* sans oublier des besoins de **compétences en management** et gestion de projet, de capacité d'animation et de gestion administrative et financière,

Le recensement des besoins en formation des adultes ont été identifiés grâce à notre synthèse du projet Erasmus en partenariat simplifié ainsi qu'à plusieurs réunions de travail en visioconférence.

# Organisation de plusieurs visioconférences de travail entre fin 2024 et début 2026

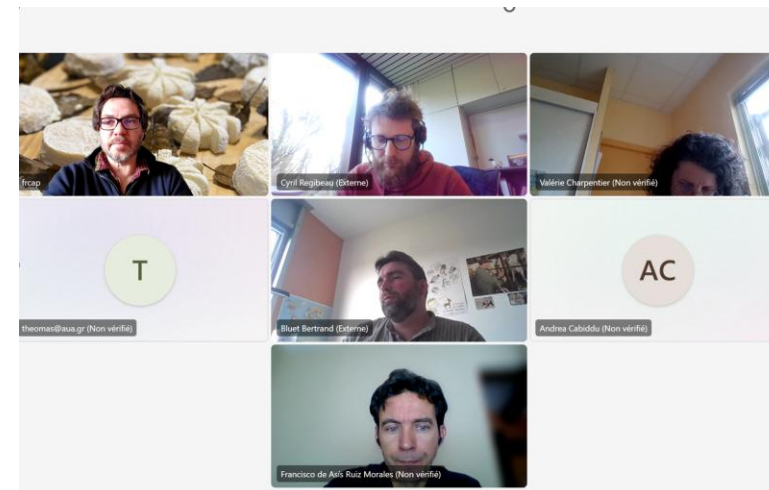
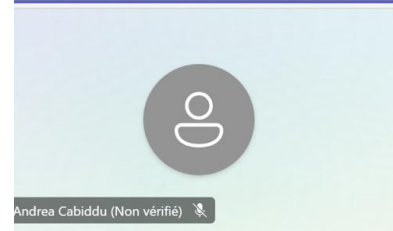
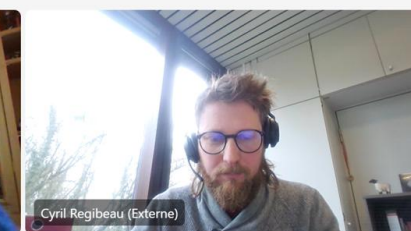
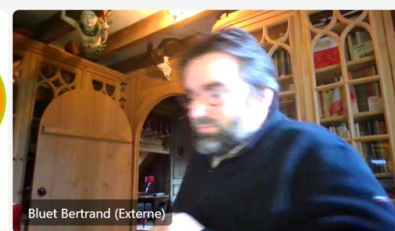
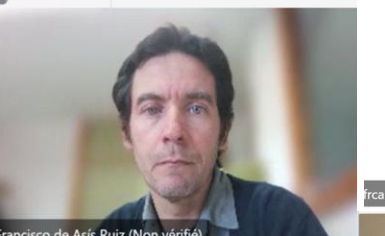


Tapez un nom

Partager l'invitation

Dans cette réunion (7) Désactiver tous les m...

- frcap Organisateur
- AC Andrea Cabiddu (Non vérifié)
- BB Bluet Bertrand (Externe)
- FR Francisco de Asis R... (Non vérifié)
- J Johanna (Non vérifié)
- T theomas@aua.gr (Non vérifié)
- V Valérie (Non vérifié)



# Les groupes cibles de Newcap sont:



- **d'une part :**

- les adultes candidats à l'installation en élevage caprin et fromageries durables,
- des éleveurs, expérimentés et souhaitant se former à la durabilité ou des éleveurs en phase de transmission pour se rapprocher des problématiques de candidats à l'installation,
- des salariés de laiteries fromageries, grandes ou petites (fermières, artisanales, industrielles),

- **Et d'autre part :**

- des formateurs souhaitant se former sur cette problématique,
- des acteurs de la recherche - développement,
- les organisations professionnelles, les instituts techniques, les consulaires,

**Ainsi que :**

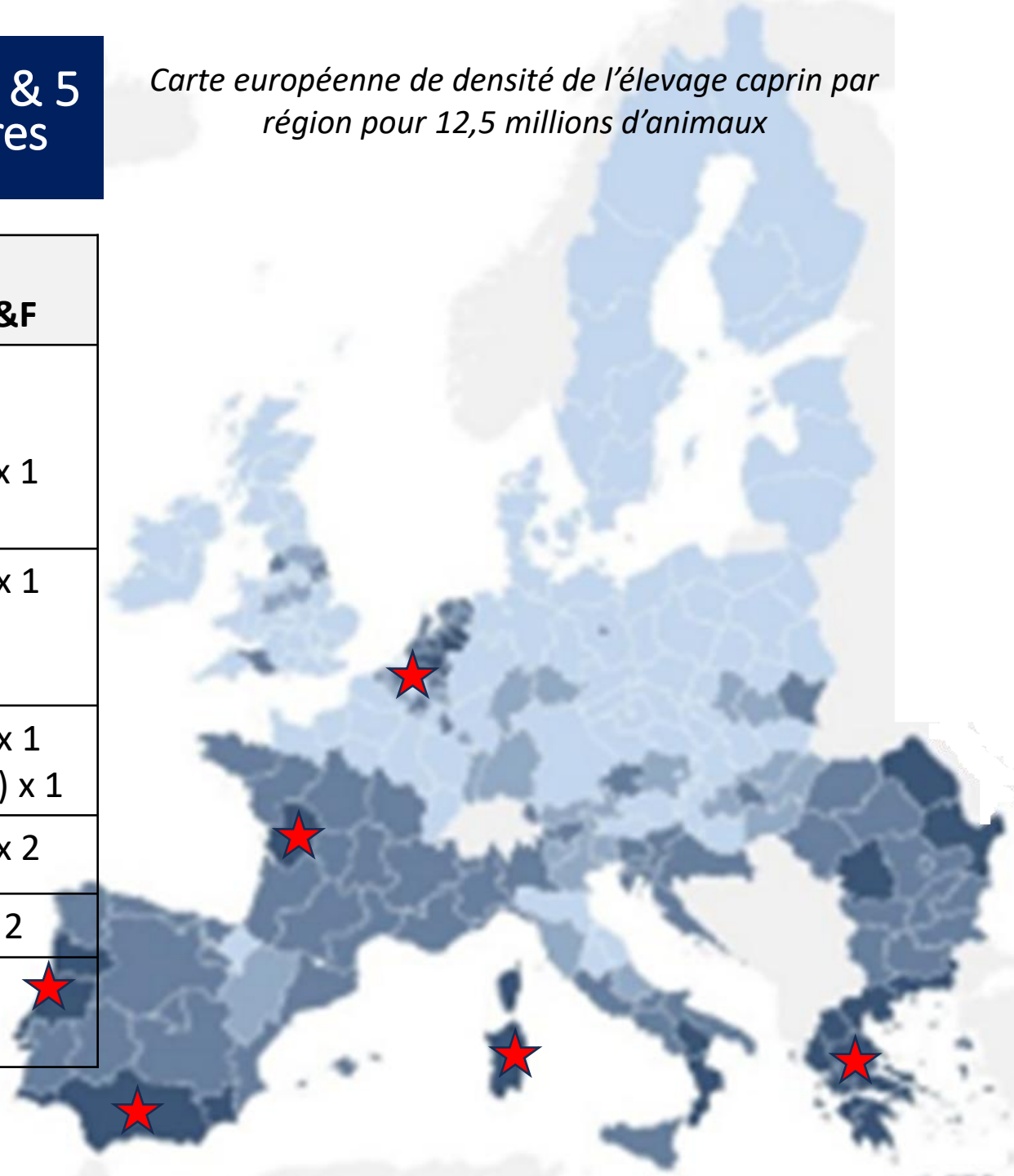
- les partenaires eux-mêmes du projet Newcap dUrablE intéressés au premier chef pour cette coopération européenne au regard de leurs activités propres
- les différents acteurs médiatiques pour la diffusion de l'information de nos formations et réseaux de ressources,

Les membres du projet Newcap, de part leur diversité de profils (formateurs, éleveurs, techniciens, chercheurs) sont parties prenantes des groupes cibles et ils sont les premiers relais de coopération avec leurs homologues de toute l'Europe. Chacun des trois réseaux d'acteurs du projet (formation, profession, recherche – développement) mobilise son réseau interne, tant à l'échelle locale que régionale ou nationale pour démultiplier l'information et l'implication, grâce aux outils de communication développés.

## Les partenaires: 6 régions caprines dans 6 pays & 5 langues dans 10 structures et avec 16 membres

*Carte européenne de densité de l'élevage caprin par région pour 12,5 millions d'animaux*

6 régions et 6 pays de l'UE	17 membres dans 10 structures de R&D&F
1 - Nouvelle-Aquitaine	FRCAP (coordination et dissémination et élevage) x 3 CFA (ingénierie de formation) x 1 IDELE (recherche) x 1
2 – Andalousie (Espagne)	IFAPA (recherche - formation) x 1 Cabrandalucia (recherche et élevage) x 2
3 – région centre & Athènes (Grèce)	AUA (recherche et formation) x 1 Coopérative Orpheus (élevage) x 1
4 – Sardaigne (Italie)	AGRIS (recherche et élevage) x 2
5 - Centre Portugal	INIAV (recherche et élevage) x 2
6 - Wallonie (Belgique)	ELEVEO AWE (recherche et élevage) x 2





# 10 structures partenaires de 6 pays



ΓΕΩΠΟΝΙΚΟ ΠΑΝΕΠΙΣΤΗΜΙΟ ΑΘΗΝΩΝ  
AGRICULTURAL UNIVERSITY OF ATHENS



Instituto Andaluz de Investigación  
y Formación Agraria, Pesquera, Alimentaria  
y de la Producción Ecológica  
Consejería de Agricultura,  
Pesca, Agua y Desarrollo Rural



Instituto Nacional de  
Investigação Agrária e  
Veterinária, I.P.



# 17 référents aux compétences transdisciplinaires et complémentaires



Vincent DECOUX et Jean Frédéric GRANGER, éleveurs



Dr Frantz JÉNOT, coordination, gestion,



Johanna GRAUGNARD, ingénierie de formation



Bertrand BLUET, recherche – formation (environnement)



Dr Francisco ASIS DE RUIZ, recherche – formation (social et santé)



Dr Javier FERNANDEZ, recherche – formation (économie équitable)



Francisco GARCIA CERVILLA, élevage



Cyril REGIBEAU, living-lab



Marc VANGUESTAINE, éleveur



Dr Andrea CABIDDU, recherche – formation (environnement)



Sergio MEREU, éleveur



Dr Nuno CAROLINO, recherche – formation (économie équitable)



Vitor RICARDO, éleveur



Dr Theofilos MASSOURAS, recherche – formation (social et santé)



Dimitri DANIAS, éleveur et ONG

# Contacts et coordonnées des 16 référents de Newcap d'Urbale

Prénom NOM	Région, Pays	Structure	Fonction Newcap	Tel	Mail	Adresse postale
Dr Frantz JÉNOT	Nouvelle-Aquitaine,	FRCAP	Direct. FRCAP/ REXCAP <b>Coordinateur Newcap</b>	+33630323013	<a href="mailto:frcap@orange.fr">frcap@orange.fr</a>	12 bis, rue Saint Pierre 79500 MELLE - FRANCE
Jean Fr&d&ric GRANGER	Nouvelle-Aquitaine	FRCAP	<b>Elveur président Frcap</b>			
Vincent DECOUX	Nouvelle-Aquitaine	Président LL REXCAP	<b>Eleveur président Rexcap</b>	+033684793441		
Johanna GRAUGNARD	Nouvelle-Aquitaine,	FRCAP et Route des fromages de chèvre	<b>En charge de la dissémination, prom.</b>	+33642773771	<a href="mailto:routedesfromages@wanadoo.fr">routedesfromages@wanadoo.fr</a>	12 bis, rue Saint Pierre 79500 MELLE - FRANCE
Bertrand BLUET,	Nouvelle-Aquitaine	IDELE	<b>Axe 3: environnement</b>	+33630571787	<a href="mailto:Bertrand.Bluet@idele.fr">Bertrand.Bluet@idele.fr</a>	Agropole – Route de Chauvigny 86550 MIGNALOUX BEAUVOIR
Valérie CHARPENTIER	Nouvelle-Aquitaine	CPA Melle	<b>Méthodologie de formation</b>	+33549272444	<a href="mailto:valerie.charpentier@educagri.fr">valerie.charpentier@educagri.fr</a>	Route de la Roche B.P. 13 79500 MELLE
Dr Theofilos MASSOURAS	Athènes, Grèce	University of Athens   Agricultural	<b>Axe 2: santé et qualité</b>	6976648770	<a href="mailto:theomas@aua.gr">theomas@aua.gr</a>	Iera Odos 75, 118 55 Athens, Greece
Dimitri DANIAS	Région centre Grèce	Coopérative Orpheus	<b>Eleveur</b>	+30 6944511943	<a href="mailto:dani19462020@gmail.com">dani19462020@gmail.com</a>	Fidippidou 33, Levadhia 32100 <a href="https://orpheusproducts.com/">https://orpheusproducts.com/</a>
Dr Javier FERNANDEZ	Andalousie, Espagne	Cabrandalucia	<b>Axe 3: tech. économie</b>	+034637461506	<a href="mailto:j.fernandez@caprigran.com">j.fernandez@caprigran.com</a>	Caserio de San Pedro s/n 18220 Albolote
Francisco GARCIA CERVILLA	Andalousie, Espagne	Cabrandalucia	<b>Eleveur</b>			
Dr Francisco ASIS DE RUIZ	Andalousie, Espagne	IFAPA	<b>Axe 2: santé et qualité</b>	+034696546264	<a href="mailto:franciscoa.ruiz@juntadeandalucia.es">franciscoa.ruiz@juntadeandalucia.es</a>	AVENIDA GRECIA S/N EDF ATVO LOS BERMEJALES 41012 SEVILLA
Dr Nuno CAROLINO	Santarem, Portugal	INIAV	<b>Axe 3: tech. économie</b>	+351 963092508	<a href="mailto:nuno.carolino@iniav.pt">nuno.carolino@iniav.pt</a>	Unid.Estrat Investig.Serv. Polo de Investigação da Fonte Boa Fonte Boa, 2005-048 Vale de Santarém PORTUGAL
Vitor RICARDO	Santarem Portugal	INIAV	<b>Eleveur</b>	+351968933196	<a href="mailto:valefeijoal@hotmail.fr">valefeijoal@hotmail.fr</a>	
Dr Andrea CABIDDU	Sardaigne, Italie	Agris Sardegna	<b>Axe 3: environnement</b>	+390792842349	<a href="mailto:acabiddu@agrisricerca.it">acabiddu@agrisricerca.it</a>	LOCALITA BONASSAI SS 291 KM 186 07100 SASSARI
Sergio MEREU	Sardaigne, Italie	Agris Sardegna	<b>Eleveur</b>	+393896498325	<a href="mailto:basilia.ufficio@gmail.com">basilia.ufficio@gmail.com</a>	
Cyril REGIBEAU	Wallonie, Belgique	AWE - Association Wallonne des Éleveurs –	Conseiller caprin	+32494757695	<a href="mailto:cregibeau@awegroupe.be">cregibeau@awegroupe.be</a>	Rue des Champs Elysées 4 5590 CINEY BELGIQUE
Marc VANGUESTAINE	Wallonie, Belgique	AWE - Association Wallonne des Éleveurs	<b>Eleveur</b>	+32495237253	<a href="mailto:marcvgs@hotmail.com">marcvgs@hotmail.com</a>	

# Quatre modules d'activités (WP)

**WP1: gestion et coordination générale du projet Newcap dUurable + dissémination (par la FRCAP)**

<p><b>WP 2, 3 et 4:</b></p> <p><b>Ingénierie de la pédagogie de formation</b></p> <p><b>+ capitalisation de connaissances R&amp;D&amp;I</b></p> <p><b>+ création de 9 modules de formation de niveau 4</b></p>	<p><b>WP 2 - Réduire l'empreinte environnementale de l'élevage caprin et de la fromagerie</b></p>	<p><b>WP 3 - Garantir la sécurité alimentaire des viandes et fromages de chèvre, leur qualité nutritionnelle et la santé publique</b></p>	<p><b>WP4 - Préserver le caractère abordable des viandes et fromages de chèvre tout en générant des rendements économiques équitables,</b></p>
	<p><b>1 - Des élevages caprins à impact environnemental neutre ou positif: fourrages et alimentation résiliente; autonomie alimentaire, systèmes extensifs,</b></p>	<p><b>4 - Sécurité alimentaire et qualité nutritionnelle des fromages (au lait cru) et des viandes caprines</b> Dégustation et cuisine des fromages de chèvre et de la viande caprine</p>	<p><b>7 - Viable et viable:</b> savoir calculer son cout de productions économiques selon la diversité typologique des systèmes caprins (intensifs, extensifs, autonomes, etc.) pour être viable + savoir</p>
	<p><b>2 - Contribuer à atténuer le changement climatique et à s'adapter à ses effets : décarbonation (et GES) des systèmes caprins</b></p>	<p><b>5 - Santé animale et humaine + Bien-être animal,</b></p>	<p><b>8 - Emploi et travail:</b>, savoir organiser mon travail, manager, mécaniser, numériser, <b>Transmissibilité :</b> savoir bâtir son prévisionnel d'installation – transmission de l'exploitation,</p>
	<p><b>3 - Inverser la perte de biodiversité (prairies, vivre avec les loups, oiseaux, haies),</b></p>	<p><b>6 - Relocaliser l'économie: développer la maîtrise technologique de la transformation fromagère à la ferme</b> Développer la vente en directe et professionnaliser l'agritourisme,</p>	<p><b>9 - Maîtrise technique:</b> savoir maîtriser mon système de production résilient: génétique ?</p>

**WP 2, 3 et 4: diagnostic durabilité des fermes caprines ambassadeurs du réseau**  
**+ création du réseau européen living-lab Newcap dUurable (éleveurs, techniciens – chercheurs, formateurs)**  
**+ création d'un réseau de fermes caprines ambassadeurs de durabilité et accueillant les stagiaires**

# Un fonctionnement et des responsabilités Newcap par structure et par axe

Régions caprines UE	1 – Nouvelle -Aquitaine			2 - Andalousie		3 Région centre Grèce -		4 - Portugal	6 - Italie	7 - Wallonie
Modules Structures	Frcap	Idèle	CFA Melle	IFAPA	Cabrandalu cia	AUA	Coop Viotia	INIAV	Agris	Elevéo asbl
Module WP 1: gestion du projet + méthodologie durabilité	X									
+ dissémination, promotion	X ingénierie dissémination									
Module WP 2: formation à la connaissances et formation « empreinte environnementale »		X							X	
Module WP 3 : connaissances et formation « santé, sécurité alimentaire et qualité nutritionnelle »			X ingénierie de formation	X		X	X			X
Module WP 4 : connaissances et formation « emploi et économie résiliente »					X			X		
+ Diagnostic durabilité + création du living lab caprin et du réseau ambassadeurs	X				X			X	X	
<b>Nombre de participants</b>	<b>3</b>	<b>1</b>	<b>1</b>	<b>1</b>	<b>2</b>	<b>1</b>	<b>1</b>	<b>2</b>	<b>2</b>	<b>2</b>

**Légende:** X: référents binômes par module de formation



# 2

# RÉSULTATS

*1 - Réduire l'empreinte  
environnementale de l'élevage  
caprin et la fromagerie*

*2 - Garantir la sécurité  
alimentaire, la nutrition et  
la santé publique des  
viandes et fromages de  
chèvre*

*3 - Préserver le caractère abordable  
des denrées alimentaires caprines  
(viandes et fromages) tout en  
générant des rendements  
économiques plus équitables,*

# Des résultats concrets et coconstruits:



Les **résultats concrets** de Newcap dUrablE sont:

- 1/ la réalisation de **neuf modules de formation de niveau 4 pour adultes** sur les pratiques de l'élevage caprin durable, en format de webinaires et de kits pédagogiques,  
+ la **capitalisation de connaissances techniques et scientifiques** sur les pratiques de durabilité de l'élevage caprin et de la fromagerie,
- 2/ la création d'un **réseau pérenne de fermes d'accueils** pour étudiants dans toute l'Europe
  - la réalisation et le développement de **diagnostics de durabilité** dans les fermes du réseau
- 3/ **la création d'un réseau de l'innovation ouverte en Living-Lab du type d'ENOLL** réunissant des chercheurs, agents de développement, des formateurs et des éleveurs,
- 4/ le développement **d'outils de communication – diffusion** pérenne

# 1/ la création de 9 modules de formation : *une méthodologie idoine*

Ingénierie par Mme Valérie  
Charpentier du CFA Melle

**CFA AGRICOLE  
DES DEUX-SEVRES  
Terres & Paysages**

MELLE - NIORT





# Une conception professionnelle de modules de formation de niveau 4

CFA AGRICOLE  
DES DEUX-SEVRES  
Terres & Paysages

MELLE - NIORT



- 1 - analyses des besoins
- 2 - conception: planifier et structurer le contenu de la formation (découpage en séquences)
- 3 - mise en oeuvre (supports de cours, exercices pratiques)
- 4 - evaluation de la formation



# Intitulé de la formation

## Contexte du module de formation

## Objectif du module de formation

**CFA AGRICOLE  
DES DEUX-SEVRES  
Terres & Paysages**

MELLE - NIORT



Intitulé de la séquence	Durée de la séquence	Objectif(s) de la séquence	mots clés, notions à aborder	Conception de la séquence (1)	Mise en oeuvre de la formation (2)

**(1) Conception de la séquence:** choix des méthodes pédagogiques ( présentiel, en ligne, synchrone, asynchrone), contenus pédagogiques (supports de cours, exercices, vidéos...), modalités d'évaluation

**(2) Mise en oeuvre de la formation:** organisation logistique (lieu, matériel, planning...), animation des sequences de formation, suivi de la progression des apprenants.



# Présentation du niveau de formation « 4 » *(nomenclature européenne)*

<b>Objectif</b>	Il s'agit d'acquérir des compétences plus approfondies et de capacités d'encadrement.
<b>Type de diplôme</b>	On y trouve des diplômes comme le Baccalauréat professionnel, Brevet professionnel, certains certificats de spécialisation comme le CS Caprin
<b>Compétences</b> <i>(a relier aux indicateurs de la méthodologie de la durabilité)</i>	Maîtrise des techniques d'un métier, capacité d'adaptation, autonomie, encadrement d'équipe : <ul style="list-style-type: none"><li>- piloter stratégiquement l'entreprise agricole et conduire le changement</li><li>- préserver et améliorer les sols et la biodiversité fonctionnelle</li><li>- conduire des process de production</li><li>- commercialiser les produits agricoles</li><li>- transformer les produits agricoles (mise ne œuvre du process de transformation et d'affinage, organisation de l'atelier de transformation)</li><li>- assurer le pilotage d'un élevage caprin dans un but d'améliorer les performances économiques, sociales et environnementales de l'entreprise agricole tout en maintenant ou en augmentant le niveau de revenu.</li></ul>
<b>Insertion professionnelle</b>	Accès à des postes de technicien, d'agent de maîtrise, etc.

# 2/ la création d'un réseau de fermes d'accueil pour stagiaires et la réalisation de diagnostic durabilité de ces fermes



## Fiche d'exploitation

### Elevages caprin :

Pays : France

Photos des éleveurs

Région : Nouvelle-Aquitaine

Nom de l'exploitation : Vincent DECOUX Ferme de L'Épinière

Nom et prénoms des associés :

Decoux Vincent

Adresse postale : 18 Rue de L'Épinière 17380 Les Moullets

Téléphone : 0684793441

et mail : [vincent.decoux@wanadoo.fr](mailto:vincent.decoux@wanadoo.fr)

### I Structure d'exploitation et main d'œuvre

- > Système laitier/fermier : système laitier
- > statut juridique : individuel/société : individuel
- > année d'installation : 1 er mars 2011 à titre principal, démarrage activité caprine 01/2012.
- > 2001 avec double activité salarié
- > type d'installation : Succession      Hors Cadre Familial
- > Installation hors cadre familial, création
- > Signes de qualité : Agriculture Biologique / AOP / HVE / autres :
- > Adhérent au code Mutuel caprin
- > Main d'œuvre :

types d'UMO	Salariés	Associés
Nombre par atelier		1
atelier .....caprin	0,3 ETP en 2023	
atelier .....céréales	0	
atelier .....		

Vigne: 0,25 ha Divers : 0,8 ha	Ray grass-trèfle-vesce: 3 ha Méteil seigle trèfles vesces : 2 ha en dérobé
Culture pour l'autoconsommation (ha): 6,6 ha Orge + 1 partie du maïs grain	

Cultures autoconsommées et quantité (quintaux) : Orge : 120 qtx  
Maïs grain 300 qtx

Achats de fourrages (tonnes) : 0

> Les animaux : effectifs 2022

- Chèvres : 145      Chevrettes : 83      Boucs : 12

- Race(s) : Alpine      Lait/chèvre/an (litres) : 949 litres

- Part de lactations longues : 0 %

- Autres animaux présents :

- UGB totales : 33,6 UGB      Chargement (UGB/ha SFP) : 1,28 UGB /ha (chargement corrigé INOSYS 2022)

### II Le système d'élevage

II - 1 Système de traite :

> Système (roto, quai, etc.) quai simple

> Nombre de postes : 10

> Lait livré/an (litres) 137550 litres

Laiterie(s) : Terra lacta

> Lait transformé/an (litres)

> Lait/chèvre/an (litres) 949

> TP (g/litre) 34,46      TB (g/litre) : 37,31

> Numérations cellulaires (moyenne annuelle) : 1086 en 1000/ml

> Autres critères de qualité du lait

> Germes : 19000/ml

II - 2 Système d'alimentation

> Système fourrager et alimentaires : rations foin + enrubannage

> Ration pleine lactation :

> - foin de graminées 1kg

> - l'enrubannage RGI ou méteil 1kg brut (600g ms)

> - foin de luzerne 0,5 kg

Des fermes  
caprines  
durables en UE  
pour l'accueil  
de stagiaires



# La réalisation d'un diagnostic durabilité des élevages caprins au centre de la méthodologie du projet Newcap en convergeant vers la stratégie de l'UE « de la ferme à la table – farm to forke »

## Pré- diagnostic de durabilité

I- Durabilité économique/100	1 à 10	II - Durabilité socio-territoriale/100	1 à 10	III - Durabilité agro écologique /100	1 à 10
<i>Je vis correctement de mon travail</i>		<i>Je suis fier et heureux de mon travail</i>		<i>Je respecte et protège mon environnement</i>	
Viable, efficient : résultat (€/UMO)		Vivable, temps de travail total (h/sem & /an)		Chgt climatique – Emission de GES	
Transmissible (Capital €/UMO, etc.)		Astreinte, intensité, pénibilité, qualité du travail		Biodiversité (haies, prairies, mares, espèces cultivées, espèces set races animales)	
Productivité humaine (L/UMO)		Temps libre (congés, week-end, jours)		Qualité, accès et quantité d'eau raisonnée	
Indépendance primes PAC (% revenu)		Formation et responsabilités professionnelles		Aménagement du bâtiment	
Niveau génétique et reproduction		Contribution à l'emploi; management		Limiter l'usage des intrants, autonomie (azote, )	
Productivité animale; PL/chèvre		Travail mutualisé sur le territoire (isolement)		Traitements phytosanitaires et vétérin. réduits	
Productivité des prairies et cultures		Réponses aux attentes sociétales		Production d'énergie, autonomie	
Autonomie alimentaire (%), Q & q fourrages, g de C/litre de lait		Vente directe, lien aux consommateurs. Agritourisme		Adhésion démarche environnementale (AB, etc.)	
Santé (maladies) et bien être animal		Goût, typicité des produits et signes de qualité		OGM (soja, mais)	
Gestion des jeunes		Services à proximité et participation au développement local, vitalité du territoire		Ferme et maison d'habitation. Entretien du paysage. Organisation de l'espace (assolement, dimension parcelles, zone régulation)	
<b>Total sur 100</b>		<b>Total sur 100</b>		<b>Total sur 100</b>	

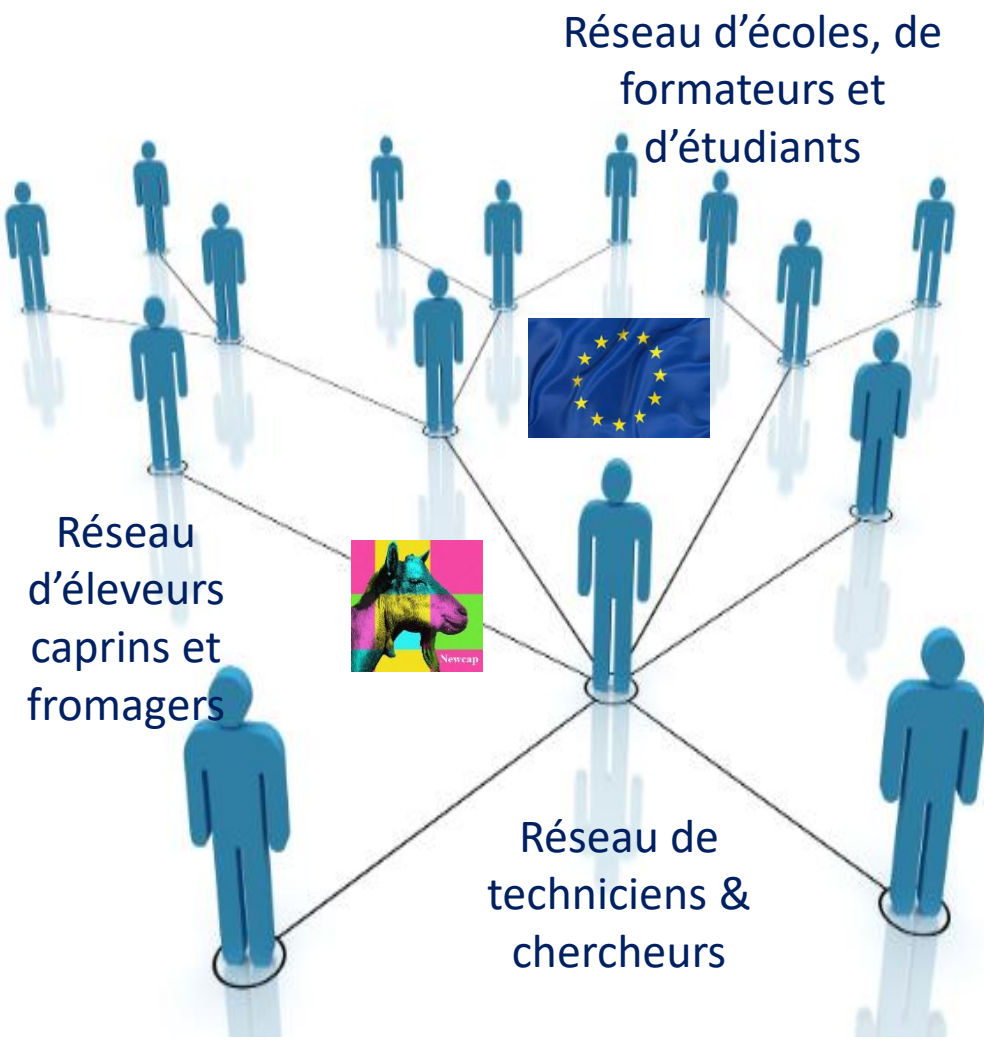
### Stratégie «De la ferme à la table – Farm to Fork »:

pour un système alimentaire équitable, sain et respectueux de l'environnement

[https://food.ec.europa.eu/horizontal-topics/farm-fork-strategy\\_en?prefLang=fr&etrans=fr](https://food.ec.europa.eu/horizontal-topics/farm-fork-strategy_en?prefLang=fr&etrans=fr)

- avoir un impact environnemental neutre ou positif
- contribuer à atténuer le changement climatique et à s'adapter à ses effets
- inverser la perte de biodiversité
- garantir la sécurité alimentaire, la nutrition et la santé publique,
- préserver le caractère abordable des denrées alimentaires tout en générant des rendements économiques plus équitables, en favorisant la compétitivité du secteur de l'approvisionnement de l'UE et en promouvant le commerce équitable

# 3/ la création d'un Living-lab ENOLL de formation et d'innovation-ouverte sur l'élevage caprin d'Urbale *(La mission de Cyril REGIBEAU et Dimitri DANIAS)*



Modules de formation des adultes

+ connaissances scientifiques - techniques

+ Création d'un réseau de chevriers et living-lab innovation

+ dissémination, promotion

Emploi, attractivité

Durabilité, transition agroécologique

Techniques, revenu, travail

Organisations professionnelles et techniques

Un réseau d'acteurs caprins Newcap « *Unis dans la diversité* »



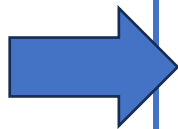
## 4/ la création et dissémination d'outils de communication pérennes

- Création de 9 modules thématiques de formation (formats papier et numérique)
- Informations et diffusion via le site internet: <https://www.newcap-erasmusplus.eu/>
- Réalisation de webinaires et utilisation d'une plateforme E-learning,
- Diffusion via les réseaux sociaux (Whatshapp, FB, Instagram, Tik-tok éventuel. etc.)
- Création d'un trombinoscope et d'une photothèque,
- Contacts presse et médias; relai de reportages et articles,
- Rédaction et diffusion de plaquettes, flyers et kits pédagogiques,
- Diffusion des compte-rendus de réunions distancielles et rapport final,
- Compte rendu des mobilités

# Ingénierie de communication :

La mission de  
Johanna Graugnard  
(Frcap – Route des  
fromages de chèvre  
de Nouvelle-  
Aquitaine)

*un site Internet  
déjà existant :*



TRAVAIL

TRANSITION AGRO-ÉCOLOGIQUE

PRODUITS ET FILIÈRES

RÉSEAU ET ORGANISATIONS

LES RENCONTRES

ACTUALITÉS

Accueil – Inicio – σπίτι

<https://www.newcap-erasmusplus.eu/>

## Newcap, un réseau de régions caprines européennes

Le projet NEWCAP, en prenant en compte l'environnement et la lutte contre le changement climatique, vise à :

- améliorer l'**attractivité** de la filière caprine et du métier d'éleveurs pour **pérenniser** la production européenne laitière et fermière
- Consolider l'**emploi** dans la filière et agir sur le renouvellement des générations
- Créer un **réseau** des régions européennes caprines (réseau européen d'échanges de compétences )



Présentation du programme Newcap

Presentación del programa Newcap

Παρουσίαση του προγράμματος Newcap





# Impact

L'impact de Newcap dUrablE pour chaque objectif est:

1/ la réalisation de **neuf modules de formation**

- soit 9 modules de 7h en vidéo + kit pédagogique + fiches techniques de ressources
- l'objectif est de former à minima 35 adultes/région pour chaque thème, soit à minima 210 ad. + la **capitalisation de connaissances techniques et scientifiques** pour les 3 thèmes de durabilité

2/ la création d'un **réseau pérenne de fermes d'accueils** pour étudiants dans toute l'Europe

- la réalisation et le développement de **diagnostics de durabilité** dans les fermes du réseau

3/ **la création d'un réseau de l'innovation ouverte en Living-Lab du type d'ENOLL** réunissant des chercheurs, agents de développement, des formateurs et des éleveurs,

4/ le développement **d'outils de communication – diffusion** pérenne

3

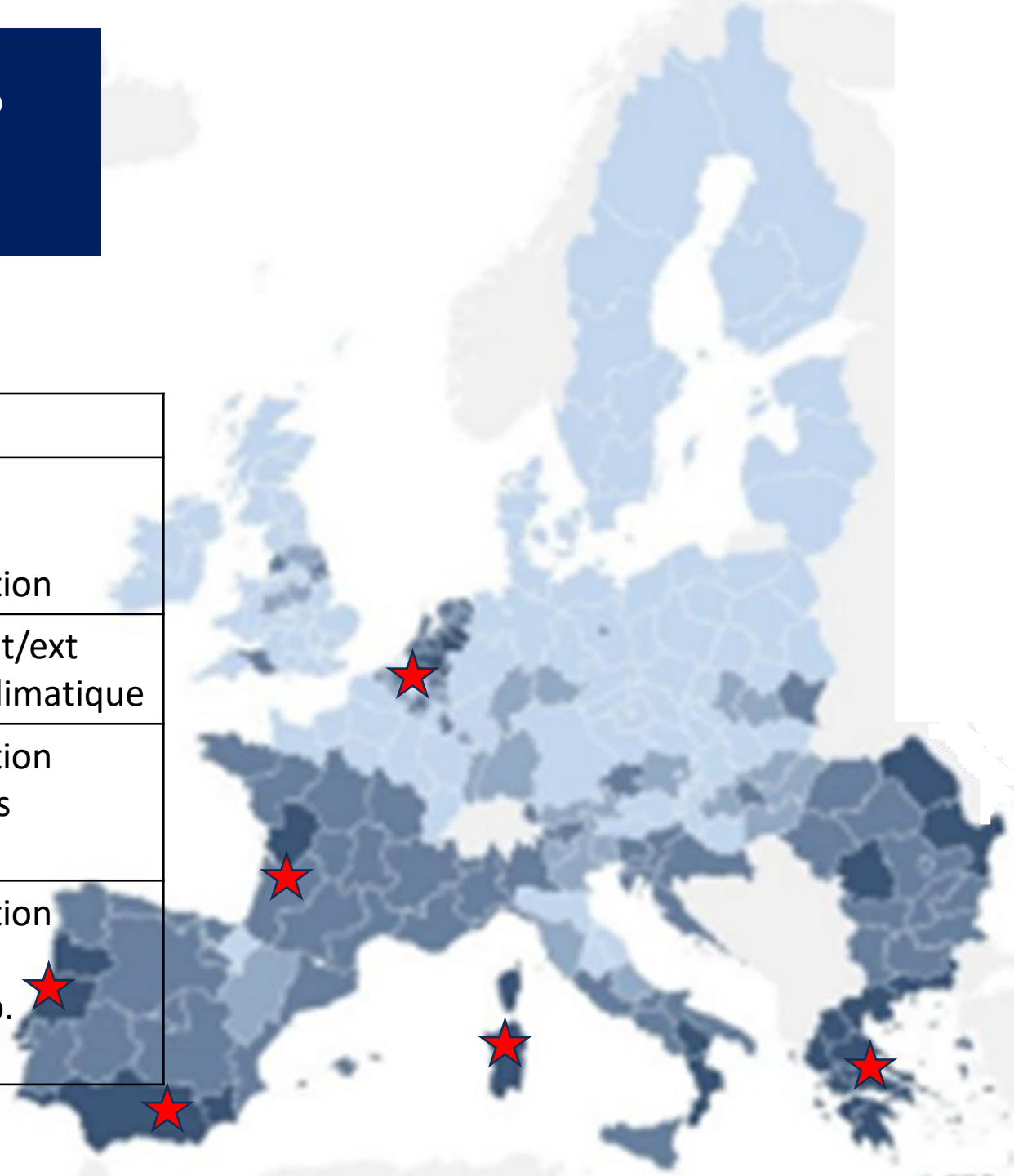
# CALENDRIER & BUDGET



# Calendrier : 4 mobilités thématiques en 2 ans

Réponse de l'UE à notre dépôt: 23 juillet 2025

Lieux	Dates & durée	Thèmes
1 – Nouvelle-Aquitaine – France	25 – 28 nov 2025 3 jours Caprinov	Méthodo formation Méthodo durabilité Connaissances et formation
2 – Centre Portugal	Juin 2026 3 jours	Durabilité et systèmes int/ext Environnement & chgt climatique
3 – Sardaigne – Italie	Septembre – octobre 2026 3 jours	Connaissances et formation Santé, qualité et attentes sociétales
4 – Wallonie – Belgique	Mai – juin 2027 3 jours	Connaissances et formation Economie et emploi + Visite Parlement Europ. Conclusion du projet



# Diagramme de Gantt (octobre 2026 – sept. 2027)

Années	2026			2027									
	Mois	octobre	novembre	décembre	janvier	février	mars	avril	mai	juin	juillet	août	septembre
Mobilités et modules thématiques													
Gestion du projet	convention	cofinancement	Suivi du réalisé										
Mobilité 1: FRCAP Niort	visio	Nouv.-Aquitaine		Compte rendu		visio							
Visites d'élevages & centres R&D&F		***											
Ingénierie et création des formations + video F°		***	Ingénierie de formation, capitalisation scientifique et réseau										
Diag durabilité + création living-lab caprin UE		création réseau des fermes d'accueil et du living lab											
Dissémination - promotion		Annuaire & logo	whatsapp	site internet	Facebook	Internet							
Mobilité 2: INIAV Santarem									Portugal Santarem	Compte rendu	visio		
Visites d'élevages & fromageries									**				
Ingénierie et création des formations + video F°									***	création des formations environnement			
Diag durabilité + création living-lab caprin UE									création réseau des fermes d'accueil et du living lab				
Dissémination - promotion									Annuaire & logo	whatsapp	site internet	Facebook	
Evenements						SIA Paris	Colloque Andalousie	Salon agricole Santarem					

# Diagramme de Gantt (octobre 2027 – septembre 2028)

Années	2027			2028									
	Mois	octobre	novembre	décembre	janvier	février	mars	avril	mai	juin	juillet	août	septembre
Mobilités et modules thématiques													
Gestion du projet					Suivi du réalisé							rapport	justificatifs
Mobilité 3: AGRIS Sardaigne		Sardaigne		Compte rendu		visio							
Visites d'élevages & centres R&D&F		***											
Ingénierie et création des formations + video F°		***	création des formations "social et santé"										
Diag durabilité + création living-lab caprin UE		création réseau des fermes d'accueil et du living lab											
Dissémination - promotion		Annuaire & l	whatsapp	site internet	Facebook	internet							
Mobilité 2: Eleveo AWE Bruxelles									Bruxelles	Compte rendu	visio	visio	
Visites d'élevages & fromageries									**				
Ingénierie et création des formations + video F°									***	création des formations			
Diag durabilité + création living-lab caprin UE										création réseau des fermes d'accueil et du living lab			
										Coloqque de fin de programme -Plan stratégique de dissémination			
Dissémination - promotion									Annuaire	whatsapp	site internet	Facebook	internet
Evenements			Rencontre IGA			SIA Paris		Colloque Andalousie		Mise en ligne des modules de formation			

# Nombre de jours de travail par module et structure et mobilité

Note: le coût de travail forfaitaire est fixé à 350 €/journée pour les formateurs et chercheurs et 175 € pour les éleveurs

	1 - Nouv-Aquitaine			2 - Andalousie		3 - Centre Grèce		4 Sardaigne	5 Cent. Portugal	6 - Wallonie	Ensemble
	1 - Frcap	2 Idèle	3Cfppa	4 IFAPA	5 Cabrandal.	6 AUA	7 Coop Orpheus	8 Agris	9 INIAV	10 AWE	
<b>4 modules = 4 objectifs spécif. &amp; 4 mobilités</b>	<b>3</b>	<b>1</b>	<b>1</b>	<b>1</b>	<b>2</b>	<b>1</b>	<b>1</b>	<b>2</b>	<b>2</b>	<b>2</b>	<b>16 p.</b>
<b>Module 1 : I.1</b> Gestion du projet, gouvernance, synthèse, bilan Méthodologie - management - calendrier - financement	58,0										58,0
I.2 Préparation accueil mobilité 4 & interprète										8,0	8,0
Temps de mobilité	9,0	3,0	3,0	3,0	6,0	3,0	3,0	6,0	6,0	6,0	48,0
<b>Total module 1</b>	<b>67,0</b>	<b>3,0</b>	<b>3,0</b>	<b>3,0</b>	<b>6,0</b>	<b>3,0</b>	<b>3,0</b>	<b>6,0</b>	<b>6,0</b>	<b>14,0</b>	<b>114,0</b>
<b>Module 2: connaissances et formation « empreinte environnementale » - Niort 11/2025</b>											
2.1 - Ingénierie formation			9,5								9,5
2.2 Animation ressources techniques M2 (environnement)	5,5	36,0						36,0			77,5
2.3 Création du réseau éleveurs & R&D&F							2,0			9,5	11,5
2.4 Ingénierie dissémination, communication	9,5										9,5
2.5 Préparation accueil mobilité 1 & interprète	8,0										8,0
Temps de mobilité	9,0	3,0	3,0	3,0	6,0	3,0	3,0	6,0	6,0	6,0	48,0
<b>Total module 2</b>	<b>32,0</b>	<b>39,0</b>	<b>12,5</b>	<b>3,0</b>	<b>6,0</b>	<b>3,0</b>	<b>5,0</b>	<b>42,0</b>	<b>6,0</b>	<b>15,5</b>	<b>164,0</b>
<b>Module 3 : connaissances et formation « santé, sécurité alimentaire et qualité nutritionnelle » Sardaigne 06/2026</b>											
3.1 Ingénierie formation			9,5								9,5
3.2 Animation ressources techniques M2 (social, santé, emploi)	5,5			36,0		36,0					77,5
3.3 Création du réseau éleveurs et R&D&F							2,0			9,5	11,5
3.4 Ingénierie dissémination, communication	9,5										9,5
3.5 Travail préparation accueil mobilité 2 & interprète								8,0			8,0
Temps de mobilité	9,0	3,0	3,0	3,0	6,0	3,0	3,0	6,0	6,0	6,0	48,0
<b>Total module 3</b>	<b>24,0</b>	<b>3,0</b>	<b>12,5</b>	<b>39,0</b>	<b>6,0</b>	<b>39,0</b>	<b>5,0</b>	<b>14,0</b>	<b>6,0</b>	<b>15,5</b>	<b>164,0</b>
<b>Module 4 : connaissances et formation « emploi et économie résiliente » Santarem 10/2026</b>											
4.1 Ingénierie formation			9,8								9,8
4.2 Animation ressources techniques M3 (économie, équitable)	5,5				36,0				36,0		77,5
4.3 Création du réseau éleveurs & R&D&F							2,0			9,8	11,8
4.4 Ingénierie dissémination, communication	9,8										9,8
4.5 Préparation accueil mobilité 3 & interprète									8,0		8,0
Temps de mobilité	9,0	3,0	3,0	3,0	6,0	3,0	3,0	6,0	6,0	6,0	48,0
<b>Total module 4</b>	<b>24,3</b>	<b>3,0</b>	<b>12,8</b>	<b>3,0</b>	<b>42,0</b>	<b>3,0</b>	<b>5,0</b>	<b>6,0</b>	<b>50,0</b>	<b>15,8</b>	<b>164,9</b>

# Prise en charge des couts de mobilité et d'organisation d'une mobilité

Couts des mobilités hors Sardaigne

1 - Frais hors mobilité en Sardaigne et frais Sardes				
Cout mobilité	Formateur, technicien	élèveur	Total	Pour 3
Voyage - déplacement	500	500	1000	
Repas x 3 j	120	120	240	360
Nuitées x 2	200	200	400	
Tot/ 3 jours	820	820	1640	2460
€/jour	350	175		
3j x 350/175 €/j	1050	525	1575	2625
Sous total	1870	1345	3215	5085

Travail des binômes recherche & formation :  
36 jours x 350 €/jour = 12600 €

Travail d'ingénierie formation = 10.075 €  
Travail d'ingénierie communication = 10.075 €  
Travail d'ingénierie de réseau = 10.075 € +  
2.100 € = 12175 €

Couts des mobilités pour les Sardes et pour la mobilité en Sardaigne

2 - Frais pour la mobilité en Sardaigne et pour les Sardes				
Cout mobilité	Formateur, technicien	élèveur	Total	pour 3
Voyage - déplacement	700	700	1400	
Repas x 3 j	120	120	240	
nuitée x 2	200	200	400	
Tot/ 3 jours	1020	1020	2040	3060
€/jour	350	175		
3j x 350/175 €/j	1050	525	1575	
Sous total	2070	1545	3615	5685

## Cout de préparation accueil mobilité

Temps de travail pour préparer une mobilité (en jours):

- Programme
  - Logistique, hôtel, restaurant, salle, interprète, etc.
- 8 jours

Cout journée forfaitaire (€/J) 350 €

Frais d'interprète (forfaitaire) 1000 €

Soit une participation UE pour préparer une mobilité (€): **3800 €**

# Budget prévisionnel général de Newcap dUurable



Charges	(€)	Produits	(€)
Charges de personnel	268 820 €	Fonds Erasmus + UE	250000
Frais de déplacement	46 180 €	Cofinancement des structures *	65000
		<i>Frcap NAV (24,8%)</i>	
		<i>Idèle (7%)</i>	
		<i>Cfa Melle (8,2%)</i>	
		<i>Ifapa (8,2%)</i>	
		<i>Cabrandalucia (9,3%)</i>	
		<i>INIAV (11,1%)</i>	
		<i>Agris (11,1%)</i>	
		<i>AUA (8,2%)</i>	
		<i>Orpheus (2,1 %)</i>	
		<i>Eleveo Awe (9,9%)</i>	
<b>Total</b>	<b>315 000 €</b>	<b>total</b>	<b>315000</b>

\* temps de travail supplémentaire et/ou coût de journée plus élevé pour la structure

- Le budget total de **Newcap dUurable** s'élève à 315.000 €
- Les charges distinguent les charges de personnel et les frais de déplacement pour les quatre mobilités
- Les ressources distinguent la subvention sollicitée auprès d'Erasmus + / UE pour 250.000 € et l'autofinancement des structures pour 65.000 € (> à 20%) dont la participation par structure est calculée au prorata du nombre de jours réalisés dans le projet



Financement prévisionnel UE - Erasmus		1 - Nouvelle-Aquitaine			2 - Andalousie		3 - Centre Grèce		4 Sardaigne	5 Cent. Portugal	6 - Wallonie	Ensemble	total par module														
		1 - Frcap	2 Idèle	3Cfppa	4 IFAPA	5 Cabrandal.	6 AUA	7 Coop Orpheus	8 Agris	9 INIAV	10 AWE																
<b>4 modules = 4 objectifs spécif. &amp; 4 mobilités</b>		<b>Objectifs spécifiques/ Nb de personnes</b>											<b>3</b>	<b>1</b>	<b>1</b>	<b>1</b>	<b>2</b>	<b>1</b>	<b>1</b>	<b>2</b>	<b>2</b>	<b>2</b>	<b>16 p.</b>				
Module 1 : I.1 Gestion du projet, gouvernance, synthèse, bilan													20 305 €												20 305 €		
Méthodologie, management, calendrier, financement, interconnaissance																											
I.2 Préparation accueil mobilité 1 & interprète													<b>3 800 €</b>													3 800 €	<b>49 875 €</b>
Mobilité 1 en Nouvelle-Aquitaine France 11/2026 (3 à 4 jours)													2 460 €	820 €	820 €	820 €	1 640 €	820 €	820 €	2 040 €	1 640 €	<b>240 €</b>			12 120 €		
Temps de mobilité													2 625 €	1 050 €	1 050 €	1 050 €	1 575 €	1 050 €	525 €	1 575 €	1 575 €	1 575 €	1 575 €		13 650 €		
<b>Total module 1</b>													<b>29 190 €</b>	<b>1 870 €</b>	<b>1 870 €</b>	<b>1 870 €</b>	<b>3 215 €</b>	<b>1 870 €</b>	<b>1 345 €</b>	<b>3 615 €</b>	<b>3 215 €</b>	<b>1 815 €</b>		<b>49 875 €</b>			
<b>Module 2: connaissances et formation « empreinte environnementale » - du 01/12/2026 au 31/05/2027</b>		2.1 - Des élevages caprins à impact environnemental neutre ou positif: 2.2 - Contribuer à atténuer le changement climatique 2.3 - Inverser la perte de biodiversité																									
2.1 - Ingénierie formation															3 325 €											3 325 €	
2.2 Animation ressources techniques M2 (environnement)													1 930 €	12 600 €						12 600 €						27 130 €	<b>65 475 €</b>
2.3 Création du réseau éleveurs & R&D&F																						3 325 €			4 025 €		
2.4 Ingénierie dissémination, communication													3 325 €												3 325 €		
2.5 Préparation accueil mobilité 1 & interprète																				<b>3 800 €</b>					3 800 €		
Mobilité 2 en Santarem Portugal 05/2027 (3 à 4 jours)													<b>360 €</b>	<b>320 €</b>	<b>120 €</b>	820 €	1 640 €	820 €	820 €	2 040 €	1 640 €	1 640 €			10 220 €		
Temps de mobilité													2 625 €	1 050 €	1 050 €	1 050 €	1 575 €	1 050 €	525 €	1 575 €	1 575 €	1 575 €	1 575 €		13 650 €		
<b>Total module 2</b>													<b>8 240 €</b>	<b>13 970 €</b>	<b>4 495 €</b>	<b>1 870 €</b>	<b>3 215 €</b>	<b>1 870 €</b>	<b>2 045 €</b>	<b>20 015 €</b>	<b>3 215 €</b>	<b>6 540 €</b>		<b>65 475 €</b>			
<b>Module 3 : connaissances et formation « santé, sécurité alimentaire et qualité nutritionnelle » : du 01/06/27 au 30/09/27</b>		3.1 - Sécurité alimentaire et qualité nutritionnelle; dégustation et cuisiniv 3.2 - Santé animale et humaine + Bien-être animal, 3.3 -maîtrise technologique de la transformation fromagère + agritour																									
3.1 Ingénierie formation															3 325 €											3 325 €	
3.2 Animation ressources techniques M2 (social, santé, emploi)													1 930 €			12 600 €		12 600 €								27 130 €	
3.3 Création du réseau éleveurs et R&D&F																			700 €			3 325 €			4 025 €	<b>66 975 €</b>	
3.4 Ingénierie dissémination, communication													3 325 €												3 325 €		
3.5 Travail préparation accueil mobilité 2 & interprète																					<b>3 800 €</b>				3 800 €		
Mobilité 3: Sardaigne Italie 09/2027 (3 à 4 jours)													2 460 €	820 €	820 €	820 €	1 640 €	820 €	820 €	<b>240 €</b>	1 640 €	1 640 €			11 720 €		
Temps de mobilité													2 625 €	1 050 €	1 050 €	1 050 €	1 575 €	1 050 €	525 €	1 575 €	1 575 €	1 575 €	1 575 €		13 650 €		
<b>Total module 3</b>													<b>10 340 €</b>	<b>1 870 €</b>	<b>5 195 €</b>	<b>14 470 €</b>	<b>3 215 €</b>	<b>14 470 €</b>	<b>2 045 €</b>	<b>1 815 €</b>	<b>7 015 €</b>	<b>6 540 €</b>		<b>66 975 €</b>			
<b>Module 4 : connaissances et formation « emploi et économie résiliente » du 01/10/2027 au 31/06/2028</b>		4.1 – Viable, équitable: savoir calculer son cout de productions 4.2 - Emploi et travail, transmission, installation 4.3 - Maîtrise technique et résilience																									
4.1 Ingénierie formation															3 425 €											3 425 €	
4.2 Animation ressources techniques M3 (economie, équitable)													1 930 €				12 600 €				12 600 €					27 130 €	
4.3 Création du réseau éleveurs & R&D&F																			700 €			3 425 €			4 125 €	<b>67 675 €</b>	
4.4 Ingénierie dissémination, communication													3 425 €												3 425 €		
4.5 Préparation accueil mobilité 3 & interprète																						<b>3 800 €</b>			3 800 €		
Mobilité 4 Bruxelles Belgique 06/2028 (3 à 4 jours)													2 460 €	820 €	820 €	820 €	1 640 €	820 €	820 €	2 040 €	<b>240 €</b>	1 640 €			12 120 €		
Temps de mobilité													2 625 €	1 050 €	1 050 €	1 050 €	1 575 €	1 050 €	525 €	1 575 €	1 575 €	1 575 €	1 575 €		13 650 €		
<b>Total module 4</b>													<b>10 440 €</b>	<b>1 870 €</b>	<b>5 295 €</b>	<b>1 870 €</b>	<b>15 815 €</b>	<b>1 870 €</b>	<b>2 045 €</b>	<b>3 615 €</b>	<b>14 415 €</b>	<b>10 440 €</b>		<b>67 675 €</b>			
<b>Total projet</b>													<b>58 210 €</b>	<b>19 580 €</b>	<b>16 855 €</b>	<b>20 080 €</b>	<b>25 460 €</b>	<b>20 080 €</b>	<b>7 480 €</b>	<b>29 060 €</b>	<b>27 860 €</b>	<b>25 335 €</b>		<b>250 000 €</b>	<b>250 000 €</b>		
													<b>1 - Frcap</b>	<b>2 Idèle</b>	<b>3Cfppa</b>	<b>4 IFAPA</b>	<b>5 Cabrandal.</b>	<b>6 AUE</b>	<b>7 Coop Orpheus</b>	<b>8 Agris</b>	<b>9 INIAV</b>	<b>10 AWE</b>		<b>Ensemble</b>	<b>total par module</b>		



# 4 - Formalisme administratif



Dès maintenant, chaque partenaire a fourni :

- Un justificatif d'existence de votre établissement
- Une copie de la pièce d'identité des personnes référentes du projet
- Une copie du RIB (à adresser au chef de projet)

Justificatifs nécessaires pour les mobilités :

- **AVANT** chaque évènement:
  - Liste des personnes qui « bénéficieront » des mobilités
  - Copie des pièces d'identité
  - Copie de Justificatif des liens de rattachement à votre établissement (contrat de travail, liste de classe)
- **APRÈS** l'évènement :
  - Justificatif de déplacement et des frais de séjour (boarding pass, facture d'hôtel...)
  - Justificatif de présence (feuille de présence émargée)



# 5 – Contact du coordinateur



Mrs Vincent Decoux et Frantz Jénot

FRCAP – REXCAP

Fédération Régionale Caprine de Nouvelle-Aquitaine & Vendée

Réseau d'Excellence Caprine

12 bis, rue Saint Pierre 79500 MELLE (France)

Mail: [frcap@orange.fr](mailto:frcap@orange.fr)

Tel: +33 6 30 32 30 13

Internet: [www.terredeschèvres.fr](http://www.terredeschèvres.fr)





# Newcap dUrablE



*« Nous vous remercions sincèrement de l'attention que vous porterez à notre dossier de demande de subvention, et nous sommes convaincus que votre décision jouera un rôle déterminant dans la réussite de ce projet essentiel pour l'avenir de l'élevage caprin durable en Europe. »*





Erasmus+

**Merci**  
de votre attention

NEwcap

**PARTENARIAT DE COOPERATION DANS L'ÉDUCATION  
DES ADULTES ( KA 220 – ADU )**



Erasmus+

# Education des adultes | MonProjetErasmus+ (erasmusplus.fr)

Le programme Erasmus+ pour **l'éducation des adultes** s'adresse à tous les professionnels et acteurs de l'action sociale, de l'économie sociale et solidaire, de l'inclusion, de l'éducation populaire, de la culture ou du médico-social.

Sont concernés les organismes dont les formateurs, animateurs et tout autre personnel, qu'ils soient bénévoles ou salariés, accompagnent des publics adultes de tous âges, majoritairement peu qualifiés et socialement fragilisés, autour d'activités d'apprentissage visant à améliorer leur accès aux droits et à la participation à la vie citoyenne.

Erasmus+ permet de financer des actions de mobilité en Europe (Action-clé 1 : Mobilités), pour les publics adultes et l'ensemble des personnels qui les accompagnent, et de développer des échanges de pratiques innovantes grâce aux projets de coopération transnationale (Action-clé 2 : Partenariats) entre différents acteurs de l'éducation des adultes (associations, ONG, entreprises, collectivités territoriales, ...).

Attention, les organismes s'occupant d'adultes en formation professionnelle continue et initiale doivent émarger sur le secteur Erasmus+ « Enseignement et formation professionnels ».